



Gofal Cymdeithasol **Cymru**
Social Care **Wales**

Arolwg 'Dweud Eich Dweud' y gweithlu 2024

Crynodeb o ymatebion gan weithwyr gofal

Dyma grynodeb o ymatebion i arolwg 'Dweud Eich Dweud' y gweithlu 2024, a holodd weithwyr gofal cymdeithasol am bethau fel eu hiechyd a'u llesiant, tâl ac amodau, a beth maen nhw'n ei hoffi am weithio yn y sector.

Mae'r adroddiad llawn yn rhannu'r canfyddiadau yn dri grŵp o swyddi – gweithwyr gofal, gweithwyr cymdeithasol a rheolwyr.

Mae'r crynodeb hwn yn rhoi trosolwg o rai o'r prif ganfyddiadau am grŵp y **gweithwyr gofal**.

Mae'r grŵp hwn o ymatebwyr yn cynnwys gweithwyr cartrefi gofal i oedolion (**47 y cant**), gweithwyr gofal cartref (**35 y cant**), gweithwyr gofal preswyl i blant (**chwech y cant**) a rolau gofal cymdeithasol eraill (**12 y cant**).

Gallwch ddysgu rhagor am yr ymchwil a chael mynediad at yr [adroddiad llawn yma](#).



Demograffeg



Fe wnaethon ni ddarganfod bod:

y rhan fwyaf o
weithwyr gofal
rhwng **55 a 59 oed**

78 y cant yn
fenywaidd a **21 y
cant** yn wrywaidd

88 y cant yn syth/heterorywiol,
tri y cant yn hoyw neu'n lesbiaidd,
a **tri y cant** yn ddeurywiol. Roedd
hi'n well gan eraill beidio â dweud

73 y cant yn Wyn,
15 y cant yn Ddu,
ac **wyth y cant** yn
Asiaidd

25 y cant yn dweud bod ganddyn nhw gyflwr
hirdymor sydd wedi para 12 mis neu fwy. O'r rhai â
chyflwr hirdymor, dywedodd **66 y cant** ohonyn nhw
ei fod yn effeithio ar eu gweithredu o ddydd i ddydd

36 y cant yn awgrymu
eu bod yn ofalwr y tu
allan i'r gwaith

pump y cant yn
dweud eu bod
yn niwrowahanol

33 y cant yn dweud eu
bod yn gallu siarad o
leiaf ychydig o Gymraeg

25 y cant yn dweud eu bod yn
gallu defnyddio'r Gymraeg yn
y gwaith naill ai drwy'r amser
neu'r rhan fwyaf o'r amser

88 y cant yn cael eu cyflogi
gan sefydliad sy'n darparu gofal
cymdeithasol, fel awdurdod
lleol, corff trydydd sector neu
gwmni preifat, ac **wyth y cant**
yn cael eu cyflogi gan asiantaeth

30 y cant yn dweud eu bod
yn aelod o undeb llafur,
gyda'r rhan fwyaf ohonyn
nhw'n aelod o Unsain/
Unison (**21 y cant**) neu'r
GMB (**chwech y cant**).

Recriwtio a chadw



Fe wnaethon ni ddarganfod bod:

66 y cant wedi dechrau gweithio ym maes gofal cymdeithasol oherwydd eu bod am gael swydd a fyddai'n gwneud gwahaniaeth i fywydau pobl. Teimlai **44 y cant** y bydden nhw'n ei fwynhau, **35 y cant** y byddai'n addas i'w sgiliau, ac aeth **26 y cant** i'w rôl o ganlyniad i brofiad personol gofalu am rywun. Gallai ymatebwyr ddewis mwy nag un rheswm

51 y cant wedi dod i wybod am weithio ym maes gofal cymdeithasol trwy ffrindiau a theulu sy'n gweithio yn y sector, **34 y cant** trwy hysbysebu ar-lein, a **12 y cant** trwy ffeiriau neu gwmnïau recriwtio

25 y cant yn anelu at adael y sector, ymhen **12 mis** ar gyfartaledd.



Arweinyddiaeth, hyfforddiant a datblygiad



Fe wnaethon ni ddarganfod bod:

44 y cant eisiau
rôl arwain yn y
dyfodol

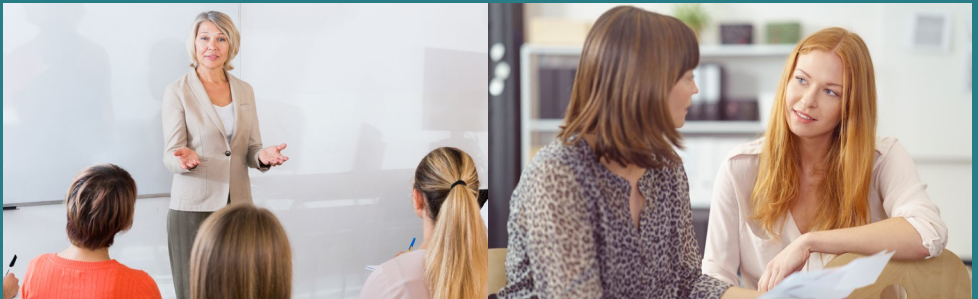
57 y cant o'r farn
ei bod yn bosibl
iddyn nhw ddod
yn arweinydd

34 y cant wedi
ceisio camu ymlaen
yn y flwyddyn
ddiwethaf

48 y cant yn teimlo
bod angen mwy o
hyfforddiant i symud
ymlaen yn eu gyrfa

87 y cant wedi dweud bod
ganddyn nhw ddigon o hyfforddiant
i wneud eu swydd yn dda, ac **81
y cant** eu bod yn cael digon o
hyfforddiant i gyflawni gofynion DPP

68 y cant yn teimlo nad
oes ganddyn nhw unrhyw
broblemau o ran cael
gafael ar hyfforddiant sy'n
gysylltiedig â gwaith.



Bwlio, gwahaniaethu ac aflonyddu

Yma, rydyn ni'n cyflwyno canran y gweithwyr gofal a ddywedodd eu bod wedi profi bwlio, aflonyddu a gwahaniaethu o wahanol ffynonellau yn y 12 mis diwethaf.

Gan reolwyr: Bwlio (**wyth y cant**), gwahaniaethu (**wyth y cant**), aflonyddu (**pedwar y cant**). O'r rhai a ddywedodd eu bod wedi profi unrhyw un o'r rhain gan reolwr, roedd **44 y cant** wedi rhoi gwybod amdano, dywedodd **chwech y cant** fod cydweithiwr wedi rhoi gwybod amdano, a theimlai **23 y cant** o'r rhai a ddywedodd eu bod wedi rhoi gwybod bod eu pryder wedi'i drin mewn ffordd foddhaol.

Gan gydweithwyr: Bwlio (**wyth y cant**), gwahaniaethu (**pump y cant**) aflonyddu (**pedwar y cant**). O'r rhai a ddywedodd eu bod wedi profi unrhyw un o'r rhain gan gydweithiwr, roedd **55 y cant** wedi rhoi gwybod amdano, dywedodd **12 y cant** fod cydweithiwr wedi rhoi gwybod amdano, a theimlai **31 y cant** o'r rhai a ddywedodd eu bod wedi rhoi gwybod bod eu pryder wedi'i drin mewn ffordd foddhaol.

Gan bobl maen nhw'n eu cynorthwyo neu eu teulu: Bwlio (**pedwar y cant**), gwahaniaethu (**pump y cant**), aflonyddu (**pump y cant**). O'r rhai a ddywedodd eu bod wedi profi unrhyw un o'r rhain gan bobl maen nhw'n eu cynorthwyo neu eu teulu, roedd **71 y cant** wedi rhoi gwybod amdano, dywedodd **12 y cant** fod cydweithiwr wedi rhoi gwybod amdano, a theimlai **40 y cant** o'r rhai a ddywedodd fod y mater wedi'i godi ei fod wedi'i drin mewn ffordd foddhaol.

Fe wnaethon ni hefyd ddarganfod bod **67 y cant** yn teimlo bod eu cyflogwr wedi gwethredu'n deg mewn penderfyniadau am symud ymlaen yn eu gyrfa a dyrchafu, yn gysylltiedig â nodweddion gwarchoddedig.

Cyflog, telerau ac amodau

Fe wnaethon ni ddarganfod bod:

66 y cant yn hapus
â'u telerau ac
amodau

50 y cant
yn anfodlon
â'u tâl

14 y cant yn cael eu cyflogi ar gontract dim oriau. O'r rhai a oedd ar gontract o'r fath, awgrymodd **64 y cant** y byddai'n well ganddyn nhw fod ar gontract oriau sefydlog neu oriau rheolaidd

38 y cant yn teimlo eu bod yn 'byw'n gyfforddus' neu'n 'gwneud yn iawn' yn ariannol, **34 y cant** 'dim ond yn llwyddo o drwch blewyn i dalu am bopeth angenrheidiol', a **25 y cant** yn ei chael hi'n 'eithaf' anodd neu'n 'anodd iawn' ymdopi'n ariannol

57 y cant naill ai'n ei chael hi'n 'llawer' neu 'ychydig' yn fwy anodd ymdopi'n ariannol o gymharu â'r llynedd, a **12 y cant** naill ai 'ychydig' yn haws neu'n 'llawer' haws.



Iechyd a Llesiant



Fe wnaethon ni asesu llesiant y gweithlu gan ddefnyddio [ONS4](#) – pedwar mesur sy'n cael eu defnyddio gan y Swyddfa Ystadegau Gwladol sy'n defnyddio graddfa rhwng sero a 10. Cymharon ni'r ymateb cyfartalog o'r arolwg hwn gyda chyfartaledd y DU ar gyfer pob mesur. Mae pob un o'r canfyddiadau isod yn waeth na chyfartaledd y DU:

Bodddhad â bywyd: 6.50
(Cyfartaledd y DU: 7.45)

Mae bywyd yn werth chweil: 7.10 (Cyfartaledd y DU: 7.73)

Hapusrwydd ddoe: 6.54
(Cyfartaledd y DU: 7.39)

Gorbryder: 4.24
(Cyfartaledd y DU: 3.23)

Gofynnwn ni gwestiynau eraill am lesiant hefyd. Fe wnaethon ni ddarganfod:

bod **78 y cant** yn teimlo
bod eu morâl yn dda

bod **54 y cant** yn teimlo
eu bod yn cael trafferth
peidio meddwl am y
gwaith ar ôl gorffen

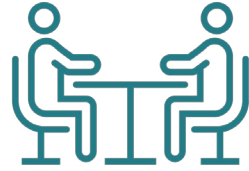
bod **42 y cant** yn teimlo
bod ganddyn nhw
ddigon o gefnogaeth i
ddelio â straen

mai llwyth gwaith (**33 y cant**), gwaith papur neu faich gweinyddol (**26 y cant**), a phoeni am bethau'r tu allan i'r gwaith (**25 y cant**) oedd prif achosion straen

bod **51 y cant** wedi awgrymu eu bod wedi mynd i'r gwaith o leiaf ddwywaith yn ystod y flwyddyn ddiwethaf er eu bod mor sâl y dylen nhw fod wedi aros gartref.

Amodau gweithio

Fe wnaethon ni ddarganfod bod:



68 y cant yn teimlo eu bod yn cael cefnogaeth gan eu rheolwr

78 y cant yn teimlo eu bod yn cael cefnogaeth gan eu cydweithwyr

58 y cant yn teimlo bod ganddyn nhw'r staff cywir i ddarparu gwasanaethau

78 y cant yn teimlo eu bod yn gallu bodloni anghenion y bobl maen nhw'n gofalu amdanynt nhw ac yn eu cynorthwyo.

Gofynnwn ni hefyd faint yr oedd pobl yn teimlo'u bod yn cael eu gwerthfawrogi gan y gwahanol grwpiau maen nhw'n rhyngweithio â nhw. Fe wnaethon ni ddarganfod bod:

67 y cant yn teimlo eu bod yn cael eu gwerthfawrogi gan eu rheolwr

79 y cant yn teimlo eu bod yn cael eu gwerthfawrogi gan eu cydweithwyr

82 y cant yn teimlo eu bod yn cael eu gwerthfawrogi gan y bobl maen nhw'n eu cynorthwyo

56 y cant yn teimlo eu bod yn cael eu gwerthfawrogi gan asiantaethau partner

56 y cant yn teimlo eu bod yn cael eu gwerthfawrogi gan y cyhoedd.

Cafodd yr arolwg hwn ei gynnal ar ran Gofal Cymdeithasol Cymru gan ymchwilwyr yn Bath Spa University a Buckinghamshire New University, a chydweithwyr o Gymdeithas Brydeinig y Gweithwyr Cymdeithasol (BASW).

Ffynonellau:

- cy.ons.gov.uk/peoplepopulationandcommunity/wellbeing/bulletins/measuringnationalwellbeing/april2022tomarch2023