

Cefnogi Arloesedd Gofal Cymdeithasol yng Nghymru:

Rhaglen Ymchwil Defnyddwyr

Ionawr i Ebrill 2022



Adroddiad Terfynol



nesta
People Powered
Results



© 2022 Gofal Cymdeithasol Cymru

Cedwir pob hawl. Ni ellir ailgynhyrchu unrhyw ran o'r cyhoeddiad hwn, ei storio mewn system adalw na'i throsglwyddo mewn unrhyw ffurf neu drwy unrhyw gyfrwng heb ganiatâd ysgrifenedig blaenorol Gofal Cymdeithasol Cymru. Dylid anfon ymholiadau ar gyfer ailgynhyrchu y tu allan i'r cwmpas a ganiateir at Brif Weithredwr Gofal Cymdeithasol Cymru yn y cyfeiriad a roddir uchod.

Fformatau eraill: Mae'r ddogfen hon ar gael mewn fformatau eraill, os oes angen.



Gofal Cymdeithasol **Cymru**
Social Care **Wales**

Gofal Cymdeithasol Cymru

South Gate House

Wood Street

Caerdydd CF10 1EW

Ffôn: 0300 3033 444

Minicom: 029 2078 0680

E-bost: gwybodaeth@gofalcymdeithasol.cymru

gofalcymdeithasol.cymru

Twitter: [@GofCymdeithasol](https://twitter.com/GofCymdeithasol)

nesta
People Powered
Results





Mae'r adroddiad hwn yn manylu ar raglen ymchwil defnyddwyr a gynlluniwyd ar y cyd gan [Canlyniadau Pŵer Pobl](#) yn Nesta ac [Y Lab](#), labordy arloesedd gwasanaethau cyhoeddus Cymru, Prifysgol Caerdydd. Cynhaliwyd yr ymchwil defnyddwyr rhwng mis Ionawr a mis Mawrth 2022.

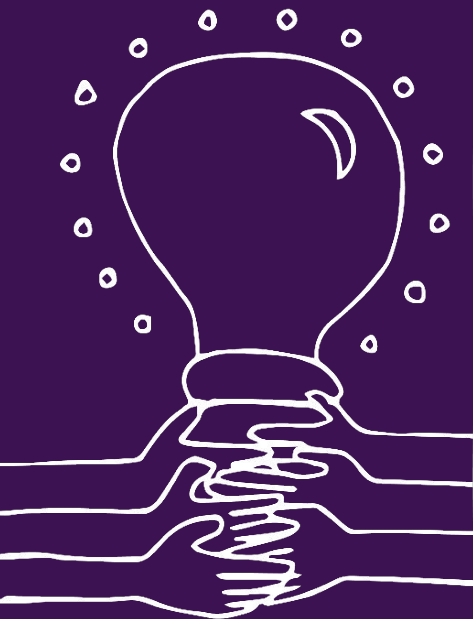
Cefndir: roedd dyluniad a chyflwyniad yr ymchwil hwn yn ymateb i dendr Gofal Cymdeithasol Cymru ym mis Rhagfyr 2021, *Deall anghenion defnyddwyr am gymorth ar gyfer arloesedd ym maes gofal cymdeithasol yng Nghymru*. Nod y rhaglen: croesawu cymhlethdodau, cymhwyso fframweithiau sy'n seiliedig ar dystiolaeth, a gweithio fesul cam gyda rhanddeiliaid allweddol i nodi ffyrdd y gall Gofal Cymdeithasol Cymru gefnogi arloesedd mewn gofal cymdeithasol yn well.

Nodau allweddol y prosiect oedd:

- Creu mewnwelediad i'r **cyfleoedd** a'r **rhwystrau** sy'n wynebu arloesedd yng Nghymru drwy weithio gydag ystod eang o bobl, gan gynnwys: llunwyr polisi, staff rheng flaen, eiriolwyr, pobl â phrofiadau byw, a'r rhai sydd â phrofiad o arloesedd;
- Helpu Gofal Cymdeithasol Cymru i **nodi rhanddeiliaid allweddol** a **datblygu cynllun gweithredu** ar gyfer cefnogi arloesedd lle bo angen;
- Datblygu **personas** sy'n seiliedig ar dystiolaeth fel teclyn cyfathrebu gyda'r sector cyhoeddus yn ehangach.

Cafodd yr astudiaeth ymchwil defnyddwyr hon gymeradwyaeth foesegol gan Bwyllgor Moeseg Ymchwil Ysgol y Gwyddorau Cymdeithasol ym Mhrifysgol Caerdydd ar 18 Chwefror 2022, cyfeirnod SREC: 80.

Crynodeb gweithredol



Asedau mwyaf Gofal Cymdeithasol Cymru ar gyfer arloesedd yw ei chylch gwaith a'r gweithlu mae'n ei gefnogi. Mae mewn sefyllfa dda i archwilio, cyfarwyddo'n strategol, ac ymgorffori cymorth ar gyfer arloesedd i adeiladu tuag at ddyfodol lle mae "[arloesedd] yn fusnes i ni i gyd" ym maes gofal cymdeithasol.

Yn 2022, yn dilyn aflonyddwch Covid-19, comisiynodd Gofal Cymdeithasol Cymru brosiect ymchwil: **Deall anghenion defnyddwyr am gymorth ar gyfer arloesedd ym maes gofal cymdeithasol yng Nghymru** i archwilio'r hyn sydd ei angen i gefnogi arloesedd yn well a chyflawni uchelgeisiau polisi Cymru ar gyfer iechyd a gofal cymdeithasol.

Mae'r gwaith ymchwil sydd wedi'i grynhoi yn yr adroddiad hwn yn amlygu sut y gallai Gofal Cymdeithasol Cymru gamu mewn i rôl arwain, gan gynnull rhanddeiliaid i adeiladu tuag at ddyfodol mwy hyfyw ar gyfer iechyd a gofal cymdeithasol.

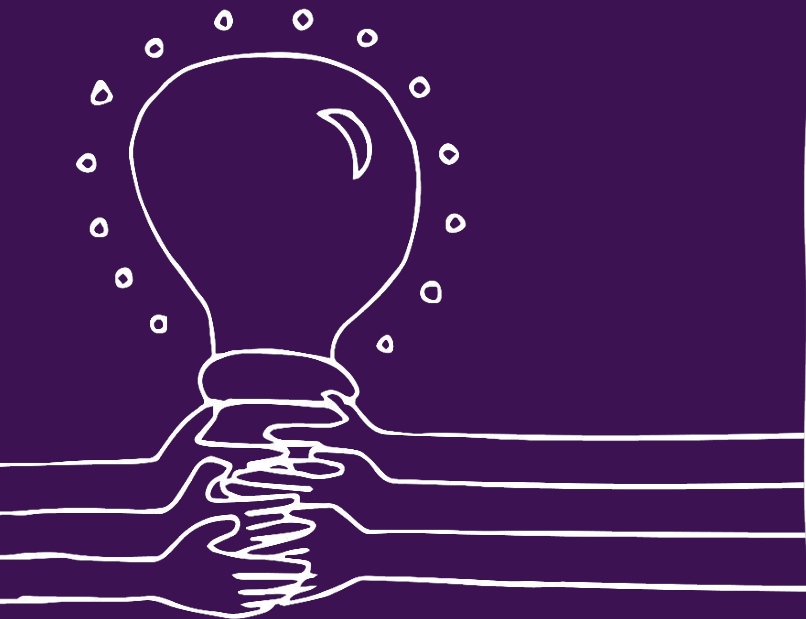
Dywedodd pobl wrthym eu bod eisiau gweld newid a bod hynny'n angenrheidiol. **Ond mae'r system yn creu anghydraddoldeb:** nid yw pawb yn cael yr un cyfle i arloesi yng Nghymru. Mae pobl eisiau i waith gael ei wneud ar y system i **leddfu pwysau a rhyddhau eu cymhelliant** i sicrhau canlyniadau gwell.



Tabl Cynnwys

1.	Cyd-destun	t. 6
2.	Beth wnaethon ni	t. 10
3.	Beth ddysgon ni	t. 17
3.1.	Gorwel 1	t. 20
3.2.	Gorwel 2	t. 25
3.2.1.	Meysydd Her	t. 28
3.2.2.	Meysydd Gweithredu	t. 37
3.3.	Gorwel 3	t. 40
3.4.	Canfyddiadau o Ofal Cymdeithasol Cymru....	t. 43
4.	Beth nesaf	t. 46
4.1.	Personas	t. 49
5.	Deunyddiau a rennir	t. 60

Cyd-destun



Mae'r adran hon yn rhannu:

pwrpas yr ymchwil
defnyddwyr hwn, pam
roedd ei angen, a sut y
cafodd ei gefnogi.

1 2 3 4

Diben

Er mwyn llunio cymorth ystyrion sydd wedi'i dargedu i alluogi arloesedd yng Nghymru, fe wnaethon ni gynnal ymchwil defnyddwyr i ddeall rhanddeiliaid, meysydd ar gyfer gweithredu ac anghenion arloesedd yn well.

Mae arloesedd yn hanfodol er mwyn i Ofal Cymdeithasol Cymru gyflawni ei gylch gorchwyl o ddatblygu'r gweithlu gofal cymdeithasol, gwella gofal a chymorth, a chynyddu hyder y cyhoedd mewn gofal. Mae'r sefydliad mewn sefyllfa dda i archwilio heriau a chyfleoedd y sector ac i arwain newid.

Er i bandemig Covid-19 orfodi a chynyddu'r awydd am arloesedd, fe wnaeth hefyd amlygu a gwaethygu problemau presennol ym maes gofal cymdeithasol. Mae llawer o'r cymorth ar gyfer arloesedd ym maes iechyd a gofal cymdeithasol yn canolbwyntio'n bennaf ar ofal iechyd ac wedi'i ddylunio ar ei gyfer. Nid yw'r dyluniadau hyn bob amser yn cynnwys anghenion gofal cymdeithasol nac yn eu deall. Mae Gofal Cymdeithasol Cymru wedi cael ei wahodd dro ar ôl tro i sgysiau cenedlaethol i geisio llais i gynrychioli arloesedd ym maes gofal cymdeithasol.

Bu'r ymchwil defnyddwyr hwn yn archwilio: gyda **phwy** y mae angen i Ofal Cymdeithasol Cymru weithio i gefnogi arloesedd, **beth** yw'r prif feysydd gweithgaredd a phryder, a **sut** y gallai Gofal Cymdeithasol Cymru adeiladu cynigion cymorth ar gyfer arloesedd.

Roedd gan y prosiect agwedd eang at arloesedd o'r cychwyn cyntaf. Roedden ni am glywed gan amrywiaeth o leisiau ac roedden ni'n cydnabod nad oedd 'arloesedd' yn cael ei gydnabod na'i ddeall yn eang ym maes gofal cymdeithasol. Cytunodd partneriaid i ganolbwyntio ar bobl oedd yn creu datrysiadau i heriau a/neu'n addasu i ddiwallu anghenion pobl mewn ffyrdd gwell. Fe wnaethon ni ddisgrifio arloesedd fel:

- Pethau'n cael eu gwneud yn wahanol a arweiniodd at newid sylweddol (gallai hyn olygu gwneud pethau newydd, neu wella pethau sy'n bodoli'n barod);
- Rhywbeth newydd i'ch cyd-destun, boed wedi'i ddyfeisio, ei fabwysiadu, a/neu gyfuniad newydd o bethau;
- Rhywbeth sy'n cael ei roi ar waith;
- Rhywbeth sy'n ychwanegu gwerth i bobl sy'n defnyddio/darparu gofal cymdeithasol;
- Nid yw'n ymwneud â chynnyrch yn unig, gall hefyd olygu prosesau newydd a ffyrdd o ddarparu gofal cymdeithasol.

Ni wnaethpwyd yr ymchwil defnyddwyr hwn ar ei ben ei hun. Mae'n cyd-fynd â [Cymru Iachach](#) a'r agenda trawsnewid ehangach. Mae'n dwyn ynghyd wybodaeth, dulliau ymchwil, a data arloesedd sydd wedi'u gwreiddio ym mhrofiad arweinwyr ac ymarferwyr gofal cymdeithasol.

Mae amrywiaeth y bobl, y diddordebau, y cylchoedd gwaith, a'r modelau gweithredu ym maes gofal cymdeithasol yn ei gwneud yn heriol nodi rhanddeiliaid, anghenion, a meysydd cymorth allweddol ar gyfer galluogi arloesedd yn hyderus. Awdurdodau lleol sydd â'r cyfrifoldeb statudol am gynllunio a chomisiynu gofal cymdeithasol yng Nghymru, ac Arolygiaeth Gofal Cymru sy'n gyfrifol am gofrestru ac arolygu gwasanaethau. [Gofal Cymdeithasol Cymru](#) sy'n rheoleiddio'r gweithlu gofal cymdeithasol a'i nod yw rhoi hyder i'r cyhoedd, arwain a chefnogi gwelliant a datblygu'r gweithlu. Darperir gofal drwy rwydwaith gwasgaredig o ddarparwyr sector cyhoeddus, preifat, gwirfoddol a thrydydd sector.

Yng Nghymru, mae polisi a deddfwriaeth yn rhoi mandad clir a gweledigaethol i'r sector gofal cymdeithasol ar gyfer creu darpariaeth gofal cymdeithasol gynaliadwy o ansawdd uchel sy'n blaenoriaethu llesiant ac yn hyrwyddo ataliaeth ar gyfer [Cymru Iachach](#). At hynny:

- Mae [Deddf Gwasanaethau Cymdeithasol a Llesiant \(Cymru\) 2014](#) yn darparu'r fframwaith cyfreithiol i wella llesiant y bobl y mae angen gofal a chymorth arnynt, gofalwyr y mae angen cefnogaeth arnynt, ac ar gyfer gweddnewid gwasanaethau cymdeithasol.
- Mae [Deddf Llesiant Cenedlaethau'r Dyfodol 2015](#) yn rhoi rhwymedigaeth gyfreithiol ar ddeddfwyr a darparwyr gwasanaethau i wella bywyd cymdeithasol, diwylliannol, amgylcheddol ac economaidd pobl. Mae hyn yn cynnwys y gofyniad i gyrrff cyhoeddus ystyried effaith hirdymor eu penderfyniadau, gweithio'n well gyda phobl, cymunedau a'i gilydd, ac atal problemau parhaus, fel tlodi ac anhydraddoldebau iechyd.





Babs Lewis, arweinydd Canlyniadau Pŵer Pobl yng Nghymru Mae ei harbenigedd helaeth mewn arloesedd gofal cymdeithasol a gwybodaeth am y sector yn sail i ddatblygiad y rhaglen hon.



Robert Jamieson, Uwch Ymgynghorydd Canlyniadau Pŵer Pobl Fe wnaeth Robert gefnogi a hwyluso ymgysylltiad defnyddwyr â'i ystod eang o brofiad o arwain darpariaeth a chreu'r amodau ar gyfer arloesedd mewn systemau cymhleth.



Alexis Palá, Cydymaith Ymchwil Y Lab Arweiniodd Alexis ar fethodoleg, dadansoddi, a dylunio allbwn yr ymchwil defnyddwyr gyda'i hagwedd unigryw tuag at ymchwil ac arloesedd cyfranogol.

Canlyniadau Pŵer Pobl yn Nesta: Maen nhw'n gweithio gyda'r rhai sydd agosaf at y materion - sefydliadau cenedlaethol, comisiynwyr, darparwyr gwasanaethau a phobl â phrofiadau byw - i ledaenu ac ehangu'r hyn sy'n gweithio ac ysgogi arloesedd, y strategol a'r ymarferol.

Y Lab ym Mhrifysgol Caerdydd: Y Lab yw labordy arloesedd gwasanaethau cyhoeddus Cymru sy'n mynd i'r afael â heriau cymdeithasol gyda dulliau arloesedd ac ymchwil gwyddorau cymdeithasol.

Cefnogwyd yr ymchwil defnyddwyr gan Stephanie Griffith, Rheolwr Arloesedd Gofal Cymdeithasol Cymru.

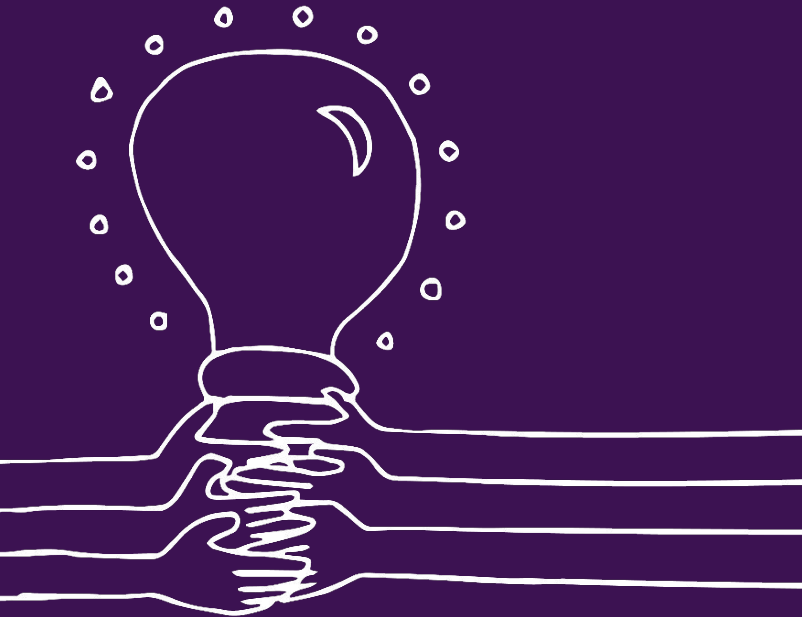


Gofal Cymdeithasol Cymru
Social Care Wales

nesta
People Powered
Results



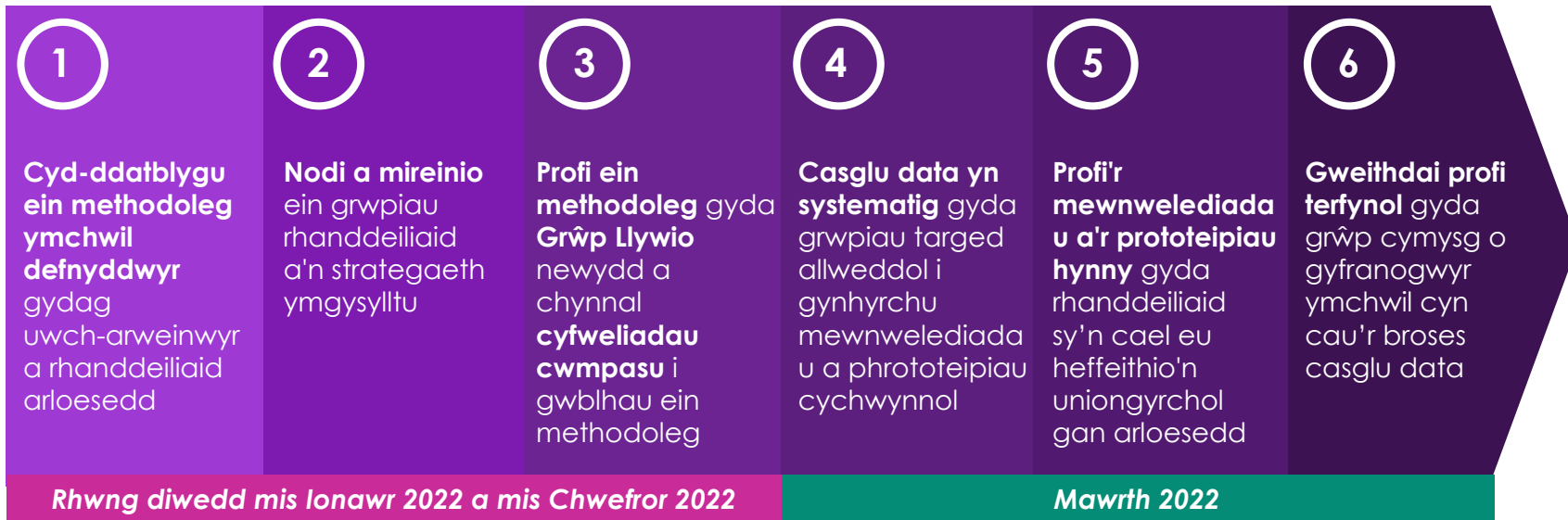
Beth wnaethon ni



Mae'r adran hon yn rhannu:
camau'r rhaglen, sut y
gwnaethon ni drefnu
cymorth cyflym, ein
methodoleg, a gyda phwy y
gwnaethon ni ymgysylltu a
pham.

1 2 3 4

Rhwng mis Ionawr a diwedd mis Mawrth 2022, fe wnaethon ni gynnal ymchwil defnyddwyr i archwilio anghenion rhanddeiliaid gofal cymdeithasol yn ddeinamig a rhannu syniadau oedd wedi'u profi gyda Gofal Cymdeithasol Cymru ynghylch sut y gallen nhw gefnogi arloesedd a chyfathrebu anghenion y sector yn well. Ar ôl i ni offen casglu data, fe wnaethon ni gamu'n ôl ac edrych ar yr holl ddata, mireinio allbynnau, a rhannu canfyddiadau rhagarweiniol. Mae'r graffeg isod yn rhoi amlinelliad o sut datblygodd y rhaglen.



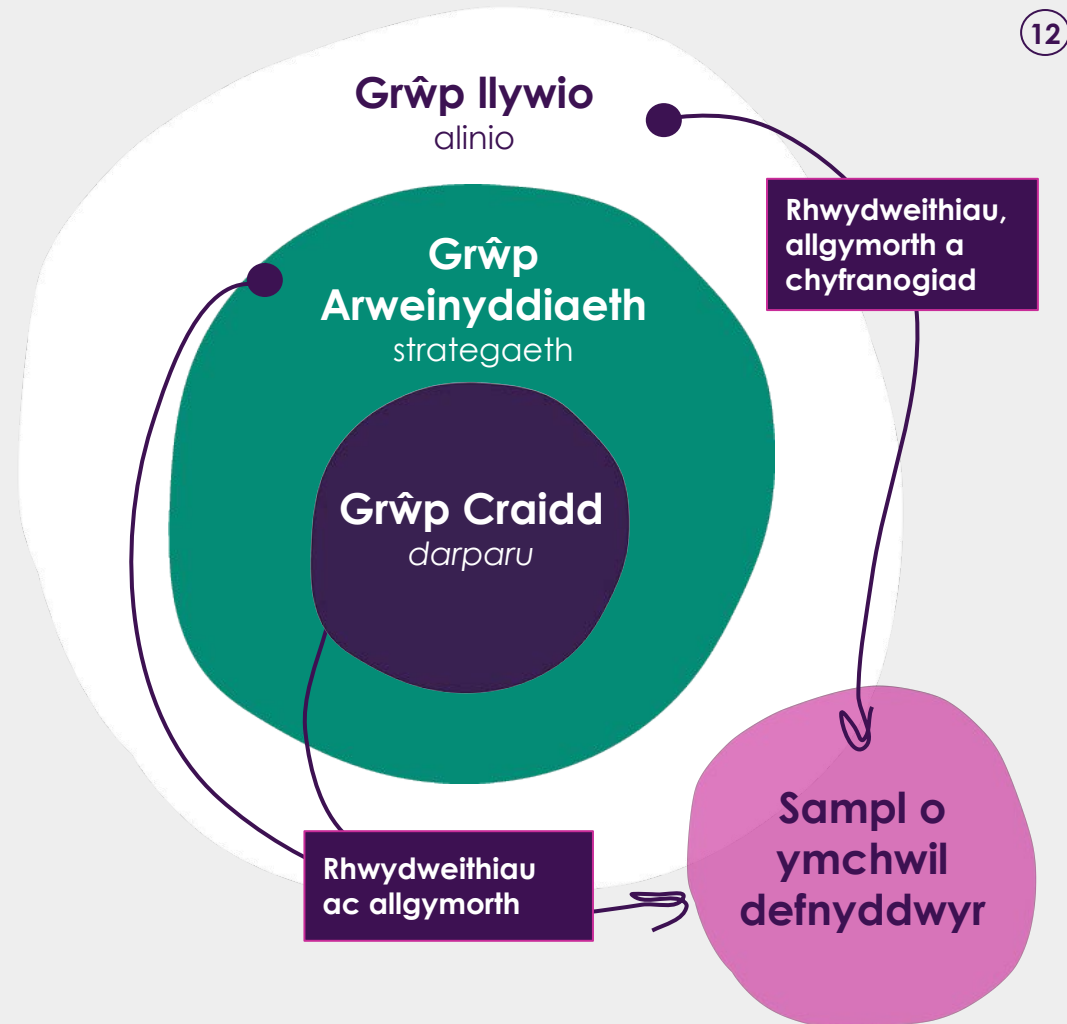
Cymorth rhaglen

Fe wnaethon ni ddefnyddio dull haenog i fod yn gyd-greadigol ac ymateb yn gyflym i broblemau a chanfyddiadau.

Y grŵp **Craidd** oedd yn cynnal y rhaglen ymchwil defnyddwyr o ddydd i ddydd. Roedd Stephanie Griffith o Gofal Cymdeithasol Cymru yn aelod annatod o'r grŵp. Bu'n cysgodi ac yn llywio'r ymchwil yn barhaus er mwyn gwella'r dull o drosglwyddo gwybodaeth a meithrin gallu.

Y grŵp **Arweinyddiaeth** oedd yn darparu cefnogaeth ac arweiniad strategol drwy uwch arweinwyr o bob sefydliad partner. Bu'r grŵp hwn yn cwrdd â'r grŵp Craidd i ehangu'r darlun, i wneud cysylltiadau, ac i weithio tuag at fodel cymorth sy'n addas i Gymru.

Roedd y grŵp **Llywio** yn cynnwys deg o randdeiliaid arloesedd o Gymru oedd eisoes yn ymgysylltu â Gofal Cymdeithasol Cymru. Fe wnaethon ni gynnull y grŵp hwn deirgwaith er mwyn profi a mireinio ein dull ymchwil defnyddwyr a myfyrio'n gynnar ar y canfyddiadau. Roedd aelodau'r grŵp Llywio yn hollbwysig; gan ein helpu i gysylltu â'u rhwydweithiau, rhoi mewnwelediadau allweddol yn eu cyd-destun, a chymryd rhan yn yr ymchwil ei hun hyd yn oed.



Mireinio ein dull

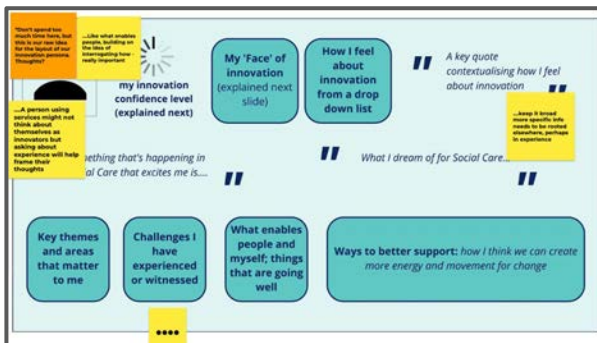
Roedden ni'n profi ein syniadau a'n dull o'r diwrnod cyntaf.

Roedd angen i'n hiaith a'n dull lanio'n gyflym gydag anghenion a phrofiadau amrywiol y sector. Roedd hyn yn gofyn ein bod yn profi: sut roedden ni'n cyfathrebu am arloesedd, yr hyn roedden ni'n ei ofyn, a sut roedden ni'n ei ofyn. Nid oedd arloesedd wedi'i ddiffinio dda nac wedi'i ddeall yn dda ar adeg yr ymchwil defnyddwyr hwn. Fe wnaethon ni brofi syniadau pobl am arloesedd i ddod o hyd i grwpiau y gallai pobl uniaethu â nhw yn hawdd. Mae'r grwpiau hyn i'w gweld ar ein personas Proffil Arloesedd (t.52). Fe wnaeth y proffiliau hyn ein helpu i ddadansoddi gwahanol safbwyntiau arloesedd yn gyflym.

Er mwyn profi a mireinio ein methodoleg fe wnaethon ni'r canlynol:

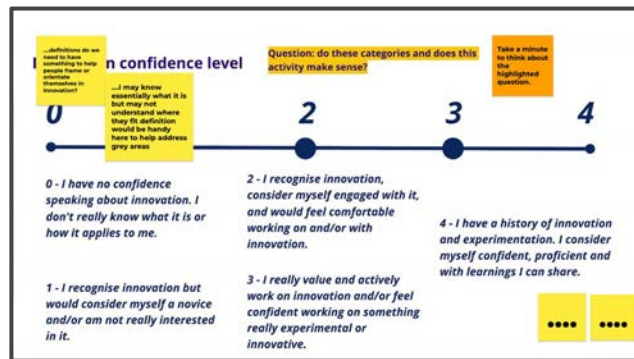
1. **Gweithio gyda'n grŵp Arweinyddiaeth** i gael eglurder o ran grwpiau targed, cwestiynau ymchwil, nodau, a strategaeth.
2. **Profi** syniadau am arloesedd a chwestiynau ymchwil, nodau a gweithgareddau gyda'n **grŵp Llywio**.
3. **Cynnwys chwe chyfranogwr mewn cyfweiliadau cwmpasu i archwilio:**
 - Beth mae arloesedd yn ei olygu i staff rheng flaen a rhanddeiliaid? Sut gallwn ni siarad yn fwy cynhwysol am 'arloesedd' ym maes gofal cymdeithasol?
 - Beth ddylai Gofal Cymdeithasol Cymru geisio'i ddeall am arloesedd ym maes gofal cymdeithasol a'r rôl y gallai ei chwarae o ran ehangu a lledaenu arloesedd?

Fe wnaethon ni gynnal trafodaethau rhithwir a defnyddio **Google Jamboards** i archwilio a phrofi gyda grwpiau. Er enghraifft, fe wnaethon ni sefydlu'r jamfyrdau isod i brofi ein fersiwn gyntaf o'r personas. Roedden ni am fesur lefelau hyder arloesedd pobl, ac fe wnaethon ni ollwng y syniad hwn ar ôl ei brofi gyda'n grŵp Llywio.



Ein prototeip cychwynnol o'r persona proffil arloesedd.

Sut y gwnaethon ni brofi mesur lefelau hyder arloesedd.



Methodoleg

Gellir deall ymchwil defnyddwyr fel ffordd o chwilio ac (ym)chwilio am ysbrydoliaeth. Cafodd ein dull ymchwil defnyddwyr ei lywio gan arferion a fframweithiau arloesedd. Y dylanwadau mwyaf oedd [Dull Tri Gorwel](#) y Fforwm Dyfodol Rhyngwladol a'r [Deg Wyneb Arloesedd](#). Roedd ein methodoleg yn cyfuno dulliau ymchwil traddodiadol (grwpiau ffocws, cyfweiliadau, a holiaduron) â dulliau ymchwil cynhyrchiol (delweddau a phrototeipiau a brofwyd gyda rhanddeiliaid) i gael mewnwediad yn gyflym.

Ein nodau ymchwil terfynol oedd:

- Cynhyrchu mewnwediad i'r hyn sy'n cael ei wneud, yr hyn sydd ei angen, a'r cyfleoedd a'r rhwystrau presennol y mae arloeswyr yn eu hwynebu drwy weithio gyda'r rhai mae arloesedd yn effeithio fwyaf arnyn nhw. Roedd hyn yn cynnwys llunwyr polisi, staff rheng flaen, a phobl yr effeithir yn agos arnyn nhw gan ofal cymdeithasol.
- Gosod y sylfeini ar gyfer adeiladu cymunedol, ymgorffori newid mewn arfer, a chau'r bwlc gweithredu.
- Creu strategaeth gyfathrebu ystyrlon sy'n codi llais pobl sy'n gweithio ym maes gofal cymdeithasol ac yn codi proffil arloesedd yn y sector.

Fe wnaethon ni gasglu data yn systematig gyda **70 o bobl** drwy:

9 cyfweiliad arbenigol: sgysiau manwl gyda rhanddeiliaid arloesedd i fyfyrion ar brofiadau personol o arloesedd a chyfleoedd ar gyfer cymorth.

6 grŵp ffocws gyda 26 o gyfranogwyr: i gyrraedd sampl mwy o fewn amserlenni tynn y rhaglen a nodi meysydd o bwys a chytundeb yn gyflym.

Holiadur ymchwil gyda 46 o ymatebwyr: dull allweddol ar gyfer sgrinio, cysylltu â lleisiau newydd y tu allan i'n rhwydweithiau, dilysu mewnwediadau, a chasglu data ar gyfer ein personas Proffil Arloesedd. I ddechrau, roedden ni'n meddwl y byddai ein holiadur yn sgrinio a ddylen ni wahodd pobl i grŵp ffocws neu gyfweiliad.

2 weithdy profi terfynol gyda 9 o gyfranogwyr: lle bu cyfweleion, cyfranogwyr grwpiau ffocws, ac aelodau o'r Grŵp Llywio yn archwilio ac yn beirniadu argymhellion a mewnwediadau terfynol ar gyfer Gofal Cymdeithasol Cymru cyn gwaith dadansoddi mwy trylwyr.

Diddordeb dysgu pa gwestiynau wnaethon ni eu holi i ba grwpiau a sut wnaethon ni eu holi? [Cliciwch yma.](#)

Roedd y gwaith hwn yn adeiladu ar brosiect ymchwil cydweithredol [Cefnogi Arloesedd Gofal Cymdeithasol i Oedolion \(SASCI\)](#) a arweiniwyd gan dîm yn [Ysgol Economeg a Gwyddor Gwleidyddiaeth Llundain](#). Roedd prosiect SASCI yn nodi bod gan dri grŵp rolau pwysig mewn arloesedd: (1) arloeswyr a phobl sy'n ymwneud â'r broses arloesedd, (2) pobl sydd â grym i achosi newid neu i gefnogi arloesedd, (3) pobl a fyddai'n cael budd o arloesedd.

Er mwyn sicrhau y gallai ein cyfranogwyr ymchwil hunan-adnabod i'w grwpiau yn hawdd, fe wnaethon ni fireinio'r grwpiau SASCI i'r cynulleidfaoedd targed a amlinellir isod drwy ein Grŵp Llywio a chyfweliadau cwmpasu.

Arloeswyr

Unrhyw un sy'n arwain neu'n ymwneud â'r broses arloesedd, syniadau newydd, neu addasu dulliau o lefydd eraill.

Gall pobl yn y grŵp yma fod o awdurdodau lleol, cymdeithasau tai, y sector gwirfoddol, sefydliadau darparu, grwpiau sy'n cynrychioli pobl sy'n defnyddio gofal a chymorth, arweinwyr meddwl, a mwy.

Galluogwyr

Pobl sydd â grym i achosi newid neu i gefnogi arloesedd.

Ydych chi neu eich rôl yn canolbwyntio ar annog, canfod, meithrin neu ledaenu arloesedd? Ydych chi'n canolbwyntio ar greu amodau gwell ar gyfer arloesedd neu ymchwilio i arloesedd mewn gofal cymdeithasol?

Gallech chi fod ym maes polisi, melin drafod, academia, corff rheoleiddio, corff ariannu neu gomisiynydd ac ati.

Rhandeiliaid

Pobl a allai (neu na allai) gael budd o arloesedd. Pobl y mae arloesedd yn effeithio arnynt yn gadarnhaol/negyddol.

Gallech fod yn rhywun sy'n defnyddio gofal a chymorth, yn ofalwr di-dâl neu'n weithiwr gofal, gweithiwr cymdeithasol ac ati.

Does dim rhaid i chi wybod am arloesedd i fod yn rhan o brosiect arloesedd. Yn hytrach, efallai y byddwch am rannu eich barn am beth sydd angen newid ym maes gofal cymdeithasol.

Mae ein strategaeth samplu yn adlewyrchu gwerthoedd Gofal Cymdeithasol Cymru a'i ymrwymiad i gynhwysiant, ymgynghori a chydweithio. Ein nod oedd i'n holiadur gyrraedd 40-50 o bobl mewn pedair wythnos. Er mwyn sicrhau ein bod yn casglu amrywiaeth o brofiadau, roedden ni'n anelu at gyrraedd nifer penodol o bobl o bob un o'n grwpiau targed. Roedd y dull hwn yn ein galluogi i nodi bylchau a chanolbwyntio ein strategaeth ymgysylltu. Fe ddechreuon ni drwy gynnal cyfweiliadau a grŵp ffocws gydag arloeswyr a galluogwyr. Yna fe wnaethon ni brofi'r patrymau a'r mewnwelediadau oedd yn dod i'r amlwg o'r rheiny gyda rhanddeiliaid. Roedden ni'n meddwl y byddai hyn yn fwy cynhwysol ac yn ffordd o gael meysydd blaenoriaeth a rennir i'r wyneb yn gyflym.

Mewn chwe wythnos, fe wnaethon ni ddefnyddio rhwydweithiau rhanddeiliaid helaeth Gofal Cymdeithasol Cymru, Canlyniadau Pŵer Pobl, ac Y Lab i gyrraedd ystod eang o 70 o bobl ledled Cymru. Roedd gan y cyfranogwyr amrywiaeth o safbwyntiau ar draws meysydd gofal cymdeithasol oedolion a phlant. Roedd ein sampl yn cynnwys: pobl â phrofiad blaenorol o ofal, staff rheng flaen, llunwyr polisi, comisiynwyr, uwch arweinwyr, gweithwyr gofal di-dâl a chyflodedig, ymchwilwyr, pobl sy'n gweithio mewn rolau arloesedd neu ar brosiectau arloesedd, a chyrrff cenedlaethol sy'n gweithio ym maes gofal cymdeithasol a thu hwnt. Roedd llinell amser a phroses moeseg y rhaglen yn golygu nad oedd modd mynd ati i recriwtio pobl â phrofiad byw.

Fe wnaethon ni sefydlu meini prawf cynhwysiant ac eithrio ar gyfer yr holiadur a phroses ymgysylltu'r ymchwil ansoddol. Nid oedd yn rhaid eithrio unrhyw ymatebion i'r holiadur o'r dadansoddiad. Ni wnaeth neb o'r cyfranogwyr gymryd rhan drwy gyfrwng y Gymraeg.

Allgymorth ymgysylltu

Rhwydweithiau e-bost, allgymorth un i un, cyfryngau cymdeithasol (Twitter), [blog](#) lansio ymchwil defnyddwyr i ymestyn cyrhaeddiad

[Taflen wybodaeth i gyfranogwyr](#)

Cyrhaeddiad Ansoddol

Faint o bobl wnaethon ni eu cyrraedd yn ôl dull a grŵp targed. Mae'r nifer hwn yn cael ei gymharu â'n trothwy targed.

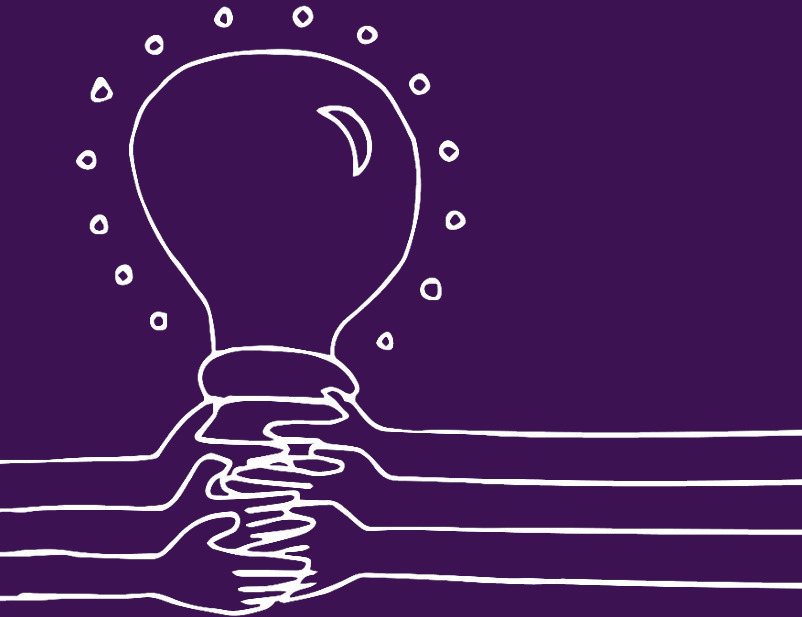
Arloeswyr	Gff: 12	Cyf: 4	16/12
Galluogwyr	Gff: 8	Cyf: 4	12/12
Rhanddeiliaid	Gff: 6	Cyf: 1	7/10

*Gff = grŵp ffocws; Cyf = cyfweiliad

Cyrhaeddiad yr Holiadur

Y gogledd	n=10	21.7%
Y gorllewin	n=2	4.3%
Y dwyrain	n=2	4.3%
Y de	n=32	69.6%

Beth ddysgon ni



Mae'r adran hon yn rhannu:
Beth ddysgon ni o'r ymchwil
defnyddwyr drwy'r model
Tri Gorwel. Mae hefyd yn
rhannu canfyddiadau o
Ofal Cymdeithasol Cymru.

Tri Gorwel ar gyfer Arloesedd ym maes Gofal Cymdeithasol yng Nghymru

18

Mae [model Tri Gorwel](#) y Fforwm Dyfodol Rhyngwladol yn fframwaith dyfodol ac arloesedd sy'n sail i'n methodoleg. Helpodd y model ni i feithrin dealltwriaeth gliriach o'r dirwedd arloesedd ym maes iechyd a gofal cymdeithasol, dangos sut roedd ein canfyddiadau'n ddeinamig ac yn rhyng-gysylltiedig, a thrafod y camau tebygol nesaf.

Gorwel 1 - y sefyllfa ddominyddol (yr 'yma')

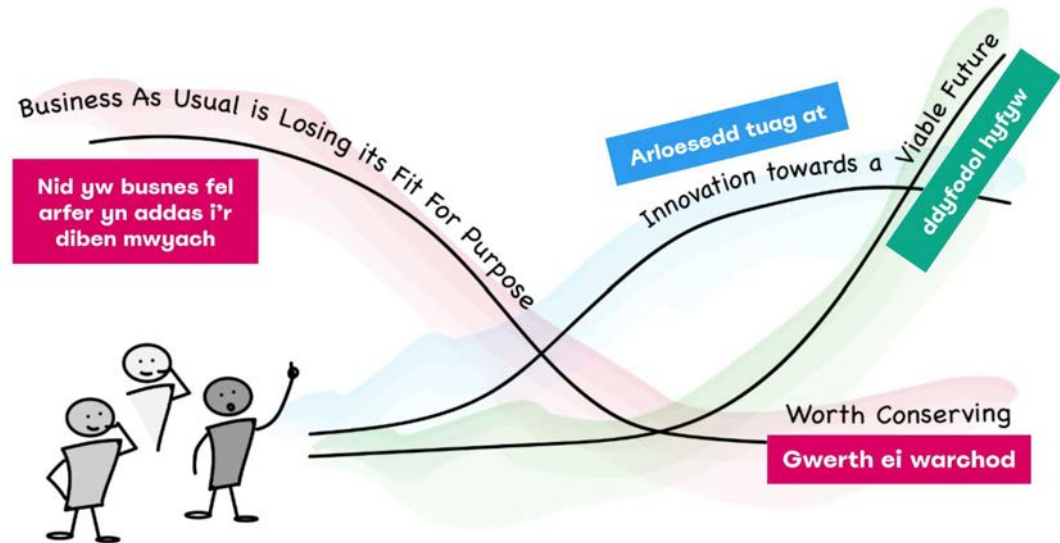
Gorwel 2 - newidiadau i roi cynnig arnynt a'u profi (y 'bont')

Gorwel 3 - dyfodol mwy hyfyw (yr 'yno')

Mae'r Tri Gorwel yn ddefnyddiol oherwydd ei fod yn galluogi archwilio'r cyfleoedd a'r heriau presennol (G1) ochr yn ochr â dyheadau ar gyfer y dyfodol (G3) a'r mathau o arloesedd sydd eu hangen i fynd i'r afael â chyfyngiadau'r gorwel cyntaf er mwyn cyrraedd y trydydd gorwel (G2).

Mae'r dudalen nesaf yn rhannu'r tri gorwel a luniwyd gan ein hymchwil defnyddwyr. Yna, rydyn ni'n cyflwyno ein canfyddiadau allweddol fesul gorwel.

Model Tri Gorwel



Ffynhonnell: H3.Uni.org, iffpraxis.com

Ein sefyllfa ar hyn o bryd

H1 Beth yw ein cryfderau a'n hanawterau presennol? Pa ddaliannau rydyn ni'n cael eu newid?

Deilliant
Mae anghydraddoldeb a ran cyfleoedd i arloesol yng Nghymru.

- Er bod pobl yn gallu arloesi, dylun nhw ddim o'r farn eu bod yn cael gwneud hynny.
- Dijw'r drefn ddim yn addau i'w diben rwygoch, ac mae pobl am newid pethau.
- Nid bai rhywun penodol mo hyn - natur y drefn a'r modd mae'r rhannau'n ymwneud â'i gilydd sy'n achosi sawl problem.
- Yng Nghymru, mae ffordd draddodiadol o weithredu ac mae'n rhywystro pawb rhag cyflawni nodau polisiau arloesol.
- Cydgynhyrchu - haws cheued na gwneud.
- Mae'n bwyelig i'r gyfundrefn wrando'n asted er mwyn diwallu a bionoriasthu gwir anghenion pobl.

Mynegodd pobl bryderon am y canlynol, hefyd:

- Arferion y sector preifat a gormod o sylw ar 'elw' ym maes gofal gymdeithasol.
- Methu â chynnwys rhai pobl a achos trothwion a maini prawf hawlio.

Arferion da a gobaith yma ac aaw

H3 Pethau addawol y dylen ni eu melfrin a'u harddel.

LLEOEDD Mae ffora a rhydwythio'u gystyngtu swali/mannau cyflwr fad eisoes. Mae mai wedi lunoio peicynnau cymorth ac adnoddau, hyd yn oed.	POBL Mae'r gweithlu'n caed; mae cymhelliant naturiol gan weithwyr i wella byd pobl man nhw'n eu helpu.	Cynulleidfau dan sylw Ar ba bartannau y dylai ymdrechion arloesi ganolwngntia a ran cynnig cymorth? • Cwmleisgwyr "Mae cwmleisgwyr yn gymr' cyflawni a thwy hynny. y galli i'w helpu." • Rheolwyr canolradd "Mae rheolwyr yn bwyelig ynghyd â ddi benderfyniadau a galluogi pobl gan chwilio maini tramgydd yn y rheng flaen."
POLISIAU Mae polisiau Cymru yn uchelgeisiol; dilyddeddi fawer yn i'r ymchwil fod y canllawiau a'r mandad yno eisoes.	ARFERION Mae anghreflittau a amgylt gwrthegly cyngorau a byddau lechyd yn trefnu ac yn rhai cymorth yn wahonau ledled Cymru.	

Yr hyn y dylen ni geisio ei brofi

H2 Ymateb i wendidau H1 a chyfleoedd H3.

Hoffai pobl breinio'r drefn fel y bydd yn well gweithio ynddi.

Yr hyn mae angen ei newid

- Strwythurol**
Mae cymhelliant naturiol gan bobl ac, felly, rhaid llini lednffwrddu ac osgo'r hyn a allid wneud eu bwrddydded.
- Perthnasoedd**
Dylai gwaith adfer, cynffon, a darbygu ymledied a chysylltiadau.
- Agweddau**
Dylai gofal gymdeithasol arwain ac arloesi yn naturiol; dylai arloesi fod yn rhai a weith a chyfrifoldebau pawb.
- Isadeiledd**
Mae awydd i gael isadeiledd cyffredin ar gyfer gofal gymdeithasol.

MEYSYDD YMESTYNNOL
Mae angen dodosoddi'n fanlygu y prif feisn tramgydd rhag arloesi.

MEYSYDD GWEITHREDU
Yr hyn y gall Gofal Gymdeithasol Cymru adroddu ei wneud nawr er les.

ARWEINYDDIAETH
MESURYDDION, RISO, GWERTH, UNDDO, GOFYNION, SECTOR

Datgellod profion gmlith buid-iddawgr:

- Gofal Gymdeithasol Cymru fel gwybodaeth
- Yngyrrffwrdded mewn arferion a darbygu
- Polisiau rhyngorau a dilydd a wneud

Sut y dylen ni weithio

- Egyddorion cyd-dilyddio yn y dyfodol
Mae'n ni restr a' egwyddorion (neu arloesi) pobl agyd wedi cymryd rhan mewn gmlith ynghyd â' y dilydd gwaith hyd rhagos. Gallwn ni ddefnyddio'r egwyddorion hyn ar gyfer llywodraethu, atebolwydd a gwerthio prosesau.
- Paidwch ag astyn sector sydd eisoes o dan bwyellu
Yngyrrffwrdded drws amser yn llo ymgybyrtu ochlynnu.
- Parhau a phwyellio cyd-dilyddio a llo
Magu cyfrifoldeb cyfun.
- Gwrtthro'r pyramid
Talmio a deall y gwaith.
- Cydgynhyrchu go lawm
Lloesoda a gwaith cynffon a phwrsod.
Magu ymddiried a pherthnasoedd.

Offer er cymorth

Cymrodolau nodweddiadol er cymorth i brosesau penderfynu
Yn agl gmlith gmlith defnyddwyr, lunoio ni 13 cymrodol nodweddiadol i brofi, dilyddio a chydynhyrchu wrth fynu gmlith. Mae gan un morth a gmlith dilyddio gmlith gofal gymdeithasol arloesol. Mae gan y llai adth neges atebol a gyflwynadau a gwylio fllows.

Dilyddio heb ddefnyddio dau feth a gmlith er wahan.

Dyfodol mwy disglaer i anelu tato

H3 Newid trawsfurfiol sy'n gofyn inni addasu patrymau yn hytrach nag ehangu ein trefnau cyfredol.

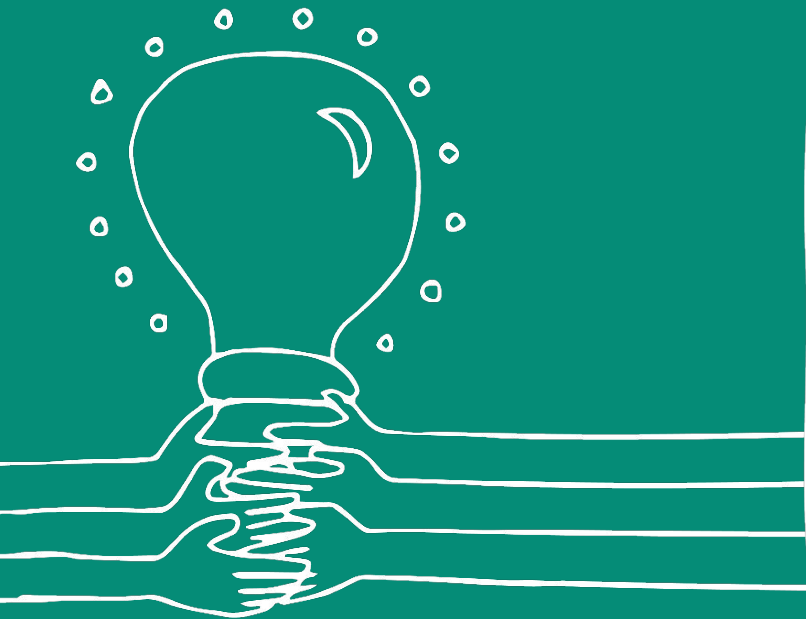
10 dalfryd ar tynged gofal gymdeithasol

- Gall arloesi a newid ddigwydd pan fo pobl yn ysgwyddo cyfrifoldeb, yn gweithredu ac yn hyswddo'r posibilidadau trwy'r gyfundrefn.
- Mae gwaith atalio a chymorth cynffon ar gael a dilydd'r ffordd arferol o wneud pethau ddim yn mynd rhagddi a reidwydd.
- Mae gofal wedi'i lunoio trwy wrando'n astud gan geisio dilyddio, addasu ac ymateb i anghenion a phryderon pobl i wneud yr hyn sy'n bwyelig iddyn nhw.
- Mae'r sector am d'n a thrafod pawb yn ei gyfannwydd gan geisio cau bychrau, cynffon cyfylltiadau a chydilyddio gwasanaethau.
- Ar y cyd a'r sector cyhoeddus, cyffwrdded i'w chydilyddio a'wneud dilyddio a'wneud dilyddio a'wneud dilyddio a'wneud dilyddio.
- Gan fod digon o adnoddau i'r sector ac arferion gweithio effeithlon, gall partneriaethau greu gofal y bydd madd ei gynnal drws y tymor n'r.
- Gall pobl gael gofale ar yr hyn mae'n angen amyn n'r ni waeth faint y gallon nhw ei dalu.
- Mae pobl ar bob lefel yn cael eu dilyddio ac yn cael eu dilyddio ac yn cael eu dilyddio ac yn cael eu dilyddio.
- Mae'r babl a'r sector cyhoeddus yn gwerthfawrogi gofal gymdeithasol ac mae'r rhai sy'n ei rol yn talmio'n hyswddio yn fawr ac yn barhaus.
- Trwy gael gofale ar ofal, bydd cymuned a chydilyddio rhywun â hi yn gryfach.

Caiff hyn ei esbonio'n fanylach ar y tudalennau canlynol.

[Cliciwch yma](#) i weld gwedd fwy.

Beth ddysgon ni



Gorwel 1

Ein gwersi craidd am y sefyllfa ddominyddol yng Nghymru a'r hyn sy'n llywio arloesedd ym maes gofal cymdeithasol ar hyn o bryd.

G1 - Ble rydyn ni nawr

21

“ Mae pobl yn y system gofal cymdeithasol **yn teimlo nad yw** eu cyfraniad at arloesedd yn cael ei **glywed**, ei **barchu**, na'i **gymryd o ddifrif**. ”

Drwy archwilio'r system ddominyddol, fe ddysgon ni ragor am arloesedd ym maes gofal cymdeithasol. Roedd y canfyddiadau allweddol yn cynnwys:

1. Bod arloesedd yn digwydd o hyd ym maes gofal cymdeithasol ond ei fod yn edrych ac yn teimlo'n wahanol.
 - **Mae'n digwydd mewn pcedi.** Mae'r system yn ei gwneud hi'n anodd cydgysylltu pethau ac ymgorffori newid.
 - **Mae'n digwydd er gwaetha'r system**, nid o'i herwydd.
 - **Mae'n cael ei wneud bob dydd gan y rhai ar y rheng flaen**, ond nid yw'r iaith a'r gwerth yn cael eu cydnabod.
 - **Mae yna deimlad treiddiol bod gofal cymdeithasol dan anfantais** o gymharu â sectorau eraill.
2. Arweiniodd Covid at newid cadarnhaol, gorfodol yn y sector a nawr mae cyfle i fynd y tu hwnt i adferiad.
3. Mae'r anghenion a'r sbardunau ar gyfer arloesedd ym maes gofal cymdeithasol yn gwrthdaro â syniadau allanol o'r hyn y disgwylir i arloesedd fod a'i wneud, er enghraifft "arloesedd costus". Oherwydd gwerthoedd a chymhellion, mae arloesedd ym maes gofal cymdeithasol yn digwydd yn naturiol ar lefel un i un.

Felly, roedd cyfranogwyr yn teimlo mai "nid y broblem yw nad yw pobl yn gallu [arloesi ym maes gofal cymdeithasol], ond eu bod nhw'n teimlo nad ydyn nhw'n cael eu galluogi i wneud hynny." Yn ogystal, bod cyfle a gallu rhywun i arloesi yng Nghymru yn dibynnu ar gyd-destun a ffactorau eraill.

Arweiniodd y canfyddiadau hyn ni i ddod i'r casgliad bod y system ddominyddol o ofal cymdeithasol yng Nghymru yn creu anghydraddoldeb o ran cyfle i arloesi.

Roedd llawer o gyfranogwyr yn teimlo na all y sector barhau fel ag y mae, "mae ar ei liniau." Roedden nhw o'r farn bod arloesedd yn hanfodol er mwyn i'r sector ateb heriau'r presennol a'r dyfodol.

Ond, er mwyn cyrraedd dyfodol mwy disglair lle mai arloesedd yw'r drefn arferol ym maes gofal cymdeithasol:

Mae angen gwneud gwaith ar y system i leddfu ffrithiant a chryfhau llwybrau at arloesedd; gan ei gwneud yn well i weithio yn y system.

Dyma'r prif amcan ar gyfer gwaith gorwel 2.

G1 - Ble rydyn ni nawr

Mae'r diagram ar y dde yn adrodd stori gyffredinol gorwel 1. Mae'r diagram yn dechrau gyda'r canlyniad mae'r maes gofal cymdeithasol am symud oddi wrtho a chanfyddiadau allweddol sy'n cyfrannu at y canlyniad hwnnw.

Mae'n bwysig nodi nad oes angen symud i ffwrdd o bopeth yn y system ddominyddol, mae pocedi o obaith ac arfer da yng Nghymru hefyd. Canfu ein hymchwil:

- **Lleoedd** – fforymau a rhwydweithiau ystyrion eraill a manau cyfarfod i gysylltu â nhw.
- **Pobl** – mae'r gweithlu gofal cymdeithasol yn ased i'w ysgogi oherwydd eu cymhelliant cynhenid i sicrhau canlyniadau gwell i bobl.
- **Polisi** – mae gan Gymru uchelgeisiau polisi gweledigaethol sy'n darparu mandad a pheth arweiniad.
- **Arfer** – Mae enghreifftiau i'w cael ledled Cymru o weithredwyr yn cyflawni ac yn cefnogi mewn ffyrdd gwahanol.

Roedd y cyfranogwyr hefyd am i ymdrechion cymorth yn y dyfodol ganolbwyntio ar gomisiynwyr a rheolwyr canol gan eu bod yn aml yn gweithredu fel porthgeidwaid.



Mae'r hyn sy'n ysgogi arloesedd ym maes gofal cymdeithasol yn wahanol

23

Drwy ofyn beth sy'n cyffroi pobl a beth sy'n eu galluogi i arloesi, fe ddysgon ni fod arloesedd ym maes gofal cymdeithasol yn wahanol, a dechreuon ni ddisgrifio **pam a sut**. Fe wnaethon ni hyn drwy edrych ar beth oedd yn ysgogi, neu'n cymell, pobl i arloesi. Fe glywon ni bethau fel:

“ Yn aml nid yw pobl ym maes gofal cymdeithasol yn cydnabod eu bod yn arloesol nac yn greadigol oherwydd **mai dim ond darparu canlyniadau gwell i bobl maen nhw.** ”

Mae'r tabl ar y dudalen nesaf yn fan cychwyn ar gyfer trafodaethau arloesedd yn y dyfodol. Mae'n grwpio themâu sy'n codi dro ar ôl tro.

Dylai trafodaethau yn y dyfodol ganolbwyntio ar archwilio ai'r rhain yw'r unig yrwyr, ac ai nhw ddylai fod yr unig yrwyr, ar gyfer arloesedd mewn ecosystem **iach**?

Yn ystod ein hymngysylltiadau, roedden ni'n clywed pethau fel:

- “Fe wnaeth covid wahaniaeth, fe helpodd arloesedd i groesawu newid, a rhagor o waith yn y gymuned – **llawer o newid, dim dewis ond arloesi.**”
- “Mae cryn dipyn o arloesedd yn digwydd ym maes gofal cymdeithasol. **Yr hyn rydyn ni'n ei chael yn anodd yw methu â chydabod bod ffyrdd arloesol o weithio yn werthfawr** ac mae hynny'n gwneud ehangu/lledaenu yn anodd... **Mae gofal cymdeithasol yn cael ei arwain gan anghenion, dylai fod yn wahanol i bawb.** Does dim digon o amser, adnoddau nac ewyllys da gan reolwyr canol i helpu'r system gyfan i wella.”
- “**Mae'r cyfle am arloesedd yn ysbeidiol** a gall ddibynnu ar bethau fel a yw Awdurdod Lleol yn adolygu ei wasanaethau ar yr adeg benodol honno.”
- “Mae gwrthwynebiad i arloesedd yn digwydd ar sawl ffurf. Wrth wraidd hyn mae blynyddoedd o doriadau cyllidebol sydd **wedi gadael gwasanaethau yn wag ac yn aneffeithiol.** Mewn ymateb i'r pwysau hyn rydyn ni'n aml yn cael adborth sydd o ddim cymorth gan ein cyflogwr. Yn aml, gallwch chi grynhoi'r rhethreg sy'n cael ei throsglwyddo o'r brig fel **'mae angen i chi weithio'n galetach ac yn gyflymach gyda llai o adnoddau'**, ac mae hyn yn cael ei alw'n arloesedd.”

Yn seiliedig ar yr hyn a glywson ni, fe ddechreuon ni feddwl am: (1) beth oedd y nod mwy ar gyfer yr arloesedd hwnnw, (2) pa fath o gymhelliant oedd gan yr 'arloeswr' yn y sefyllfa honno, a (3) beth yw'r rhesymeg ar lefel fwy gronynnol?

Beth sy'n ysgogi arloesedd ym maes gofal cymdeithasol yng Nghymru?

24

	Arloesedd	Math o Gymhelliant	Rhesymeg	Effaith
	Pam y daeth yr arloesedd hwn i fodolaeth?	Sut mae deall y gyrrwr hwn?	Beth yw'r rhesymeg y tu ôl i'r weithred?	Beth yw'r raddfa bosibl?
1	Awydd am well canlyniadau i bobl bob dydd	Cynhenid	Rydw i am wneud rhywbeth ar gyfer yr unigolyn hwn.	Unigol, cyfyngedig
2	I roi yn ôl a thalu ymlaen	Cynhenid	Ni ddylai fy mhoen a fy mrwydr fod yn ofer.	Canolig, cyfyngedig
3	Oherwydd argyfwng	Goroesi	Mae'n rhaid i ni wneud rhywbeth!	Canolig i fawr, parhaol
4	Pwysau ariannol a blaenoriaethau gweithredol	Anghynhenid	Mae angen i ni dorri 3%; gweithio'n galetach gyda llai.	Ysbeidiol, anrhagweladwy
			Rydyn ni wedi tanwario.	
			Rydyn ni'n cael ein hadolygu.	

Diffiniadau Allweddol

Mae cymhelliant yn ymwneud â sut a pham mae pobl yn cael eu hysgogi i weithredu. Beth sy'n ysgogi canlyniad neu weithred.

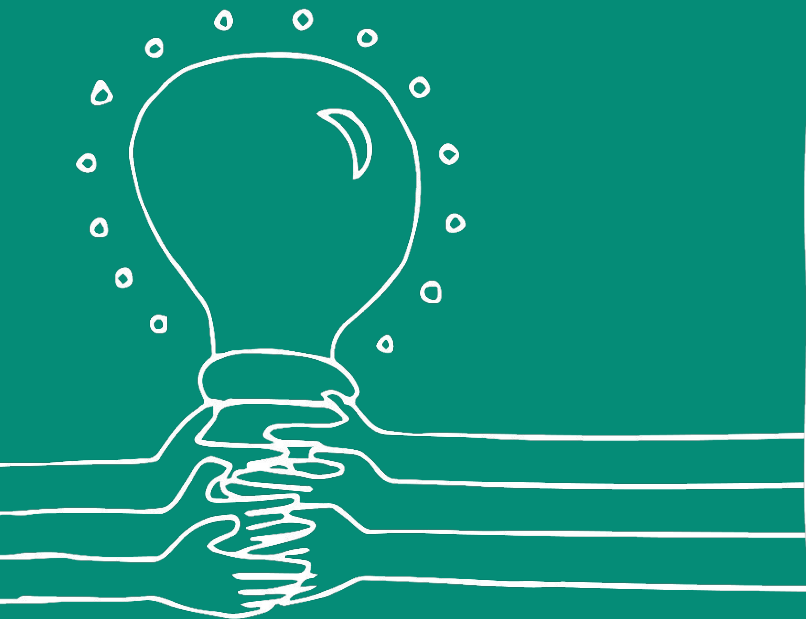
Cymhelliant cynhenid

Cymryd rhan mewn gweithgaredd oherwydd ffactorau mewnol fel diddordeb, chwilfrydedd a gwerthoedd.

Cymhelliant anghynhenid

Cymryd rhan mewn gweithgaredd ar gyfer gwobr neu fudd allanol e.e. mantais ariannol neu statws.

Beth ddysgon ni



Gorwel 2

Beth i'w geisio, ei brofi a'i wneud i symud tuag at gyfle cyfartal i arloesi ym maes gofal cymdeithasol yng Nghymru.

G2 - Beth ddylen ni ei geisio a'i brofi

26

Mae Gorwel 2 yn ymateb i gyfyngiadau Gorwel 1, sut mae pethau, gan bontio ar yr un pryd at gyfleoedd Gorwel 3, sef dyfodol mwy disglair, mwy hyfyw.

Dylai gwaith Gorwel 2 ganolbwyntio ar ei gwneud yn well i bobl weithio yn y system er mwyn cynyddu cyfleoedd pobl i arloesi ym maes gofal cymdeithasol. Fe wnaethon ni grwpio'r newidiadau system roedd cyfranogwyr yn galw amdany'n nhw yn bedwar math o waith: strwythurol, perthynol, diwylliannol ac isadeileddol. Mireiniwyd hyn ymhellach i:

- **Meysydd Her:** pwyntiau sy'n codi dro ar ôl tro sy'n llesteirio arloesedd rhag dod yn drefn arferol.
- **Meysydd Gweithredu:** y camau nesaf ystyrlon y gallai Gofal Cymdeithasol Cymru eu cymryd i alluogi a chefnogi arloesedd sydd wedi'i brofi gyda chyfranogwyr.

Mae angen mwy o ymholi mewn Meysydd Her. Heb eu datrys, byddan nhw'n atal maes iechyd a gofal cymdeithasol rhag cyflawni uchelgeisiau yn y dyfodol. Nid oedd y cyfranogwyr yn gweld y gwaith hwn fel cyfrifoldeb un gweithredwr. Roedd pobl eisiau bod yn rhan o'r newid a chwarae rhan.

Amcan

Hoffai pobl fireinio'r drefn fel y bydd yn well gweithio ynddi.

Yr hyn mae angen ei newid

1

Strwythurol

Mae cymhelliant naturiol gan bobl ac, felly, rhaid inni leddfu pwysau ac osgoi'r hyn a allai wanhau eu brwdfrydedd.

2

Perthnasoedd

Dylai gwaith adfer, cryfhau, a datblygu ymddiried a chysylltiadau.

3

Agweddau

Dylai gofal cymdeithasol arwain ac arloesi yn naturiol; dylai arloesi fod yn rhan o waith a chyfrifoldebau pawb.

4

Isadeiledd

Mae awydd i godi isadeiledd cyffredin ar gyfer gofal cymdeithasol.

Ar beth y ddylen ni ganolbwyntio

MEYSYDD YMESTYNNOL

Mae angen dadansoddi'n fanylach y prif feini tramgwydd rhag arloesi.



MEYSYDD GWEITHREDU

Yr hyn y gall Gofal Cymdeithasol Cymru ddechrau ei wneud nawr er lles.

Datgelodd profion ymhlith budd-ddalwyr:

1

Gofal Cymdeithasol Cymru fel cynullydd

2

Ymgorffori arloesedd mewn arferion a chontractau

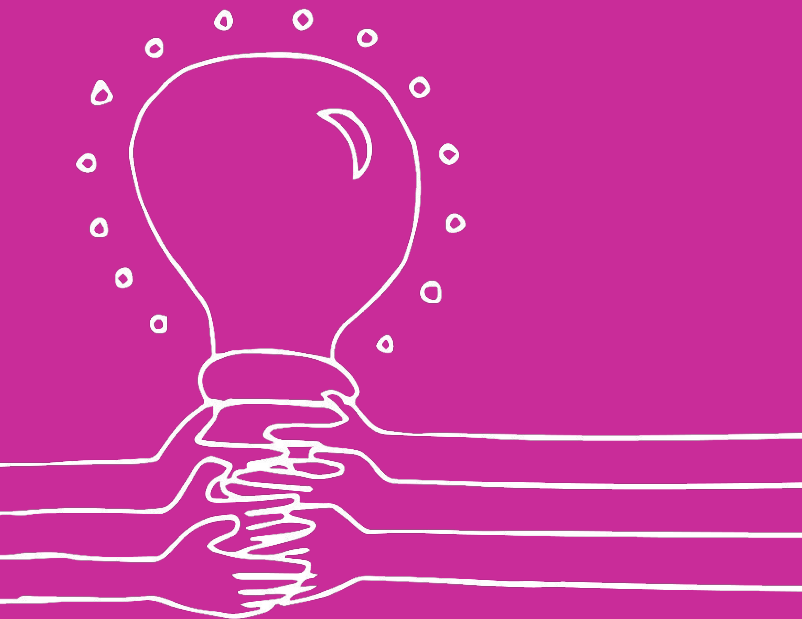
3

Adeiladu llwyfannau a ffordd o rannu syniadau

Parhad



Beth ddysgon ni



Gorwel 2 Meysydd Her

Heriau allweddol y sector
sy'n llesteirio arloesedd

Mae pobl eisiau cyfle cyfartal i arloesi

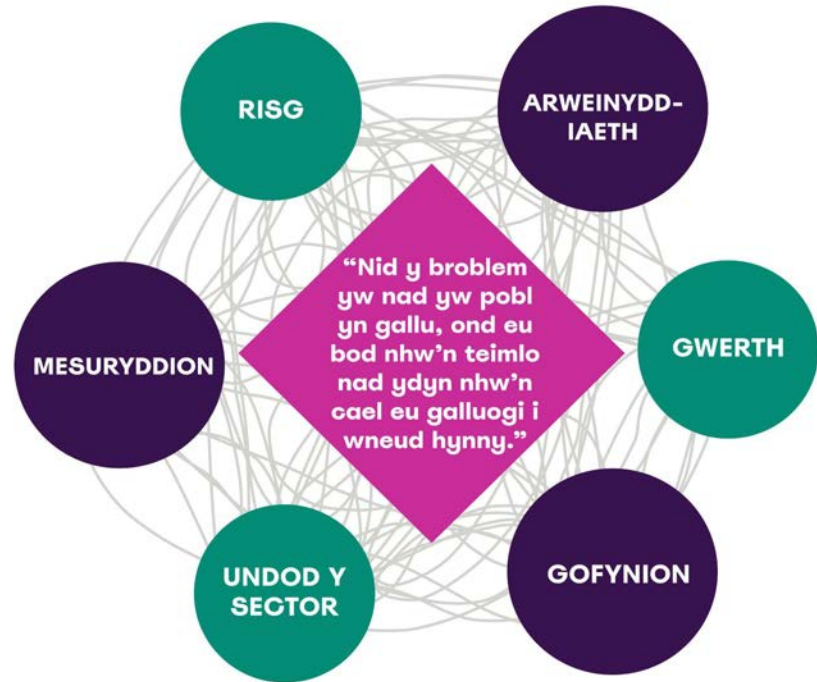
Fe glywon ni gan arloeswyr, galluogwyr a rhanddeiliaid am bwyntiau llesteirio sy'n codi dro ar ôl tro yn y system. Fe wnaethon ni eu grwpio i'r chwe maes her a ddangosir ar y dde.

Gofynnodd pobl **i ni ganolbwyntio ar yr hyn sy'n atal twf arloesedd, i gael gwared ar rwystrau a phwyntiau llesteirio yn hytrach na chwilio am ffyrdd allanol o ysgogi arloesedd.** Mae cael gwared ar yr amodau sy'n "lladd arloesedd" yn golygu newid y system. Mae hefyd yn cysylltu â'r cymhelliant cynhenid sydd eisoes yn bresennol yn y sector; "nid y broblem yw nad yw pobl yn gallu, ond eu bod nhw'n teimlo nad ydyn nhw'n cael eu galluogi" i arloesi.

Roedd llawer o bobl yn teimlo bod y gallu a'r cyfle i arloesi yn gyd-destunol, ei fod yn dibynnu ar ffactorau fel:

- Lleoliad a pha mor agored yw'r comisiynydd neu'r gynulleidfa darged;
- Pwysau ariannol presennol a/neu flaenoriaethau;
- Mae syniadau am beth yw 'da', asesiad o effaith, a pha dystiolaeth sydd ei hangen gan arloesedd yn amrywio ar draws y sector.

Dyna pam y gwnaethon ni ail-fframio ein dealltwriaeth o'r broblem fel: pobl sy'n dymuno cael **cyfle cyfartal i arloesi** ym maes gofal cymdeithasol yng Nghymru fel y gallan nhw sicrhau gwell canlyniadau iechyd a llesiant i fywydau pobl maen nhw'n eu cyffwrdd.



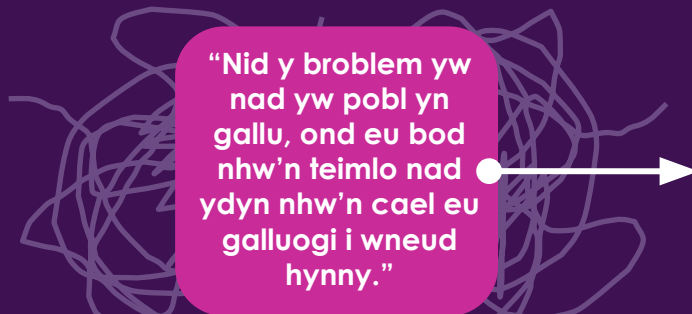
Pam cynyddu mynediad i arloesedd? Mae pobl yn gweld arloesedd yn angenrheidiol ar gyfer hyfywedd a dyfodol gofal cymdeithasol. Mae anghenion gofal cymdeithasol yn gynyddol gymhleth ac amrywiol. Mae'n rhaid i'r sector allu newid, gwella ac addasu.

Meysydd Her - gwneud gwaith *ar* y system

30

Cododd y Meysydd Her yn naturiol o'n hymgysylltiadau ansoddol gyda chyfranogwyr ymchwil. Mae'r rhain yn bwyntiau sylfaenol sy'n codi dro ar ôl tro ym maes gofal cymdeithasol, sy'n atal maes iechyd a gofal cymdeithasol rhag cyflawni ei lawn botensial. Nid yw galluogi arloesedd yn ymwneud â chwistrellu arloesedd i'r system. Mae'n ymwneud â mynd i'r afael ag atalyddion sylfaenol.

Er efallai nad yw enwau'r meysydd yn newydd, rydyn ni'n gobeithio y bydd ein ffordd o'u fframio a'u dadansoddi yn arwain at fewnwelediadau ac agweddau newydd.



“Nid y broblem yw nad yw pobl yn gallu, ond eu bod nhw'n teimlo nad ydyn nhw'n cael eu galluogi i wneud hynny.”

GWERTH

Mae angen i ni fynd i'r afael â'r amrywiaethau niferus sy'n atgyfnerthu statws israddol gofal cymdeithasol i dorri cylchoedd negyddol a chynyddu cymorth go iawn.

MESURYDDION

Mae ein ffordd bresennol o fesur, casglu data a gwerthuso gofal cymdeithasol yng Nghymru yn tanseilio uchelgeisiau'r sector ehangach gan gynnwys arloesedd.

ARWEINYDDIAETH

Er mwyn i arweinyddiaeth ddod o bob lefel ym maes gofal cymdeithasol, mae angen i ni archwilio, diffinio rolau, cyfrifoldebau, a sgiliau ar gyfer arwain newid.

RISG

Mae mwy i amharodrwydd i fentro nag sydd i'w weld ar yr wyneb, ac er mwyn galluogi arloesedd mae angen dulliau newydd o reoli risg ac maent eisoes ar waith.

UNDOD Y SECTOR

Mae gofal cymdeithasol eisiau llais unedig sydd wedi'i gefnogi gan lwybrau a systemau a rennir i gynrychioli buddiannau'r sector, ysgogi arloesedd a gwneud arloesedd yn fwy gweladwy.

GOFYNION

Mae gormod o boen am faint o newid sydd: dylai gofynion alinio'n greadigol i leddfu pwysau ac annog arloesedd.

Mae angen i ni fynd i'r afael â'r anghyfartaleddau niferus sy'n atgyfnerthu statws israddol gofal cymdeithasol i dorri cylchoedd negyddol a chynyddu cymorth yn wirioneddol.



Rydw i'n awyddus i'r sector gofal ddod yn fwy deniadol i weithwyr Gofal proffesiynol ac i staff gofal cymdeithasol gael eu cydnabod yn yr un ffordd ag y mae staff gofal iechyd.



Mae stigma ynghlwm â gofal cymdeithasol (statws annymunol) sy'n cael ei atgyfnerthu gan wahanol arwyddion o'r rhai y tu mewn a'r tu allan i ofal cymdeithasol. Daethon ni i'r casgliad hwn ar ôl gwrandao dro ar ôl tro ar sut roedd cyfranogwyr yn teimlo nad oedd gofal cymdeithasol yn cael ei barchu (o ran cael ei glywed a'i gymryd o ddifrif) na'i werthfawrogi (yn ariannol nac yn gymdeithasol).

Oherwydd y statws israddol, annymunol hwn, roedd ymdeimlad llethol bod angen i ni godi proffil gofal cymdeithasol a “chynyddu gwerth” y sector. Roedd pobl yn teimlo y gellid cyflawni hyn drwy gymryd camau i **sicrhau tegwch, cynyddu llais y sector, a chynyddu statws gofal cymdeithasol yn llygad y cyhoedd ac yn y sector cyhoeddus.**

Mae amrywiaeth o arwyddion o 'anghyfartaledd' wedi'u rhestru ar y dde. Gan fod cyfartaledd yn nod allweddol i nifer o'r cyfranogwyr ymchwil, fe wnaethon ni ddewis 'anghyfartaledd' yn lle anghydraddoldeb, er mwyn canolbwyntio ar feysydd allweddol lle mae pobl yn teimlo'n anghyfartal, a thargedu ymdrechion yn y dyfodol ar sicrhau tystiolaeth amlwg o newid yn y meysydd hyn.

Anghyfartaledd o ran:

Adnoddau, tâl, cydnabyddiaeth broffesiynol o gymharu â sectorau iechyd a sectorau eraill, cymwysterau, barn y cyhoedd ac, o ran y bywydau y mae gofal cymdeithasol yn eu cyffwrdd.

Camau i sicrhau tegwch

- (1) Buddsoddi** n ariannol ac yn broffesiynol mewn gofal cymdeithasol.
- (2) Cadw pobl** ym maes gofal cymdeithasol yn **y tymor hwy.**
- (3) Cefnogi** pobl i deimlo'n llai unig.
- (4) Newid y naratif** i newid y canfyddiad.
- (5) Gwella ymwybyddiaeth a dealltwriaeth.**
- (6) Dathlu** llwyddiannau'r sector a meithrin llesiant.

Mae ein ffordd bresennol o fesur, casglu data a gwerthuso gofal cymdeithasol yng Nghymru yn *tanseilio* ein huchelgeisiau ehangach gan gynnwys arloesedd.



Nid yw asesiadau o anghenion y boblogaeth yn cyd-fynd â dull sy'n seiliedig ar gryfder. Mae'n ymwneud â diffygion ac amserlenni nad ydyn nhw'n berthnasol o gwbl i realiti ac mae hwn yn ofyniad y mae llywodraeth genedlaethol yn ei roi ar Awdurdodau Lleol. Mae hon yn ffordd hen ffasiwn o weithredu deddfwriaeth weledigaethol.

Roedd teimlad bod ail-edrych ar sut a beth mae'r sector yn ei fesur yn ysgogydd sydd â gallu sylweddol i ddylanwadu ar arloesedd.

Mae mesur yn bwysig. Mae mesuriadau yn ein helpu i dalu sylw, nodi problemau, monitro cynnydd ac, yn hollbwysig, gwneud penderfyniadau. Roedd cyfranogwyr yn teimlo nad yw gofal cymdeithasol (a) yn aml yn mesur yr hyn sy'n bwysig, a (b) bod ganddo fesurau a thargedau ar hyn o bryd sy'n cynyddu pwysau'r sector yn ddiangen.

Roedd teimlad bod **yr amgylchedd presennol yn ffafrio data meintiol yn hytrach nag ansoddol**, ond mai data ansoddol sy'n bwysig i'r gweithlu ac sy'n tanio eu cymhelliant mewn sector lle mae gwerthoedd yn ganolog. Mae hyn yn broblem oherwydd gall fod yn arwydd o sut mae anghenion ysgogol yn cael eu hanwybyddu, ac nad yw'r gweithlu'n gweld yr hyn sy'n bwysig iddyn nhw yn cael ei adlewyrchu yn ôl iddynt. Roedd pobl yn teimlo, er bod yn rhaid iddyn nhw gasglu data, eu bod yn teimlo bod y data'n methu â dal cymhlethdod eu gwaith, ac ymhellach, ei fod yn mynd i ffwrdd 'i rywle' gan eu gadael heb y gallu i weld sut mae'n cysylltu â'r cyfanwaith mwy.

Mae mesuryddion yn tanseilio:

Amcanion strategol

Integreiddio a chydweithio

Ymddiriedaeth

Ymreolaeth broffesiynol

Llesiant

Effaith a chyffwrdd bywydau

Cadernid ac ansawdd

Gwydnwch y sector

Arloesedd

Er mwyn i arweinyddiaeth ddod o bob lefel, mae angen i ni archwilio er mwyn gallu diffinio rolau, cyfrifoldebau, disgwyliadau a sgiliau ar gyfer arwain newid (sgiliau cymdeithasol a thechnegol) yn gliriach.



Dim ond hyn a hyn o wahaniaeth wnaiff buddsoddi mewn arweinyddiaeth ei gyflawni. Nid yw'r rhan fwyaf o atalwyr rydw i'n eu gweld ar y lefel uchaf, mae'r lefel uchaf yn cytuno bod angen gweld newid a gwahaniaeth. Fel arfer pobl yn y canol sy'n gweithredu fel atalwyr.

Deg canfyddiad allweddol ar arweinyddiaeth

1. **Nid yw arweinyddiaeth yn cael ei meithrin na'i hannog ar bob lefel.** Mae angen gwneud gwaith ar yr arwyddion ymhlyg ac echblyg sy'n cael eu hanfon at staff i adeiladu amgylchedd o alluogi; mae pobl yn meddwl y gallai gweithredoedd penodol helpu.
2. **Mae gan uwch arweinwyr rôl i'w chwarae wrth nodi newid diwylliannol** i'r sector a meithrin gallu yn y system er mwyn i arloesedd ddigwydd.
3. Mae arwyddo yn bwysig gydag arweinwyr, oherwydd - **“Os na wnewch chi, pwy wnaiff?”**
4. Oherwydd strwythur y system, **mae rhai rolau a swyddi yn gweithredu fel porthgeidwaid arloesedd.**
5. **Mynegodd pobl bryderon am gymwysterau, sgiliau a recriwtio arweinwyr a rheolwyr** sy'n gweithredu fel porthgeidwaid hanfodol.
6. **Mae arweinyddiaeth yn wahanol i reoli**, roedd pobl yn teimlo bod gan lawer o reolwyr ffocws gweinyddol yn unig, ond eu bod yn cael eu rhoi mewn swyddi arweinyddiaeth.
7. Yn ogystal â gweithredu, **mae yna newidiadau ac arwyddion** diwylliannol allweddol mae pobl eisiau arweinyddiaeth i symud tuag atynt.
8. **Mae gan y ffordd mae'r sector yn datblygu, yn meithrin ac yn annog arweinyddiaeth rôl i'w chwarae.**
9. Roedd cytundeb cryf bod angen i bobl ym maes gofal cymdeithasol, arweinwyr yn arbennig, **gydymdeimlo â gwaith a heriau'r sector a'u deall yn well.**
10. Roedd teimlad cyffredinol bod angen i bobl mewn swyddi arwain (neu'r rhai sy'n gwneud penderfyniadau) **fod yn agosach at y gwaith** er mwyn deall a chydymdeimlo.

Mae mwy i amharodrwydd i fentro nag sydd i'w weld ar yr wyneb; mae'r patrwm risg presennol yn llesteirio arloesedd. Er mwyn galluogi arloesedd mae angen dulliau newydd o reoli risg ac mae hyn eisoes ar waith.



Mae'n rhy hawdd dweud ei bod yn ormod o risg.

Mae angen cefnogaeth ac anogaeth gan Lywodraeth Cymru i fentro, i fod yn pragmatig.



Fe glywon ni fod pobl eisiau symud tuag at sector sy'n cymryd risgiau “cadarnhaol”, “mesuredig”, a/neu “pragmatig”. Byddai pobl yn hoffi manau diogel i brofi a mireinio syniadau, mecanweithiau ar gyfer rhannu risg a chyfrifoldeb, bod cymryd risg yn cael ei annog a'i ymgorffori, llai o ofn a phryder ynghylch methiant, ac yn y pen draw, amgylchedd awdurdodi sy'n galluogi.

Chwe chanfyddiad allweddol am risg

1. **Mae yna 'risgiau' gwirioneddol sy'n cael eu teimlo ym maes gofal cymdeithasol** fel risg i fywyd, proffesiwn rhywun, gwariant cyhoeddus a chraffu.
2. Mae'r berthynas bresennol â risg a chanfyddiadau ohoni yn **llesteirio arloesedd**.
3. Gan fod risgiau gwirioneddol yn ysgogi ac yn sail i amharodrwydd i fentro, nid yw eu diystyru yn bosib. Yn hytrach, **mae angen i ni ddeall yn well a nodi'r ffactorau sy'n ysgogi amharodrwydd i fentro** fel: ofn beth fydd y canlyniadau, llai o archwaeth oherwydd cyllidebau tynn, meddylfryd ac agweddau.
4. Mae'r patrwm presennol o risg **yn gosod baich uwch o ran prawf ar y risg sy'n ymwneud ag arloesedd** o gymharu â'r risg o gynnal y drefn arferol, a all llesteirio arloesedd mewn amgylchedd gweithredu cymhleth.
5. **Mae risgiau anweledig yn gwneud y sector yn agored i niwed**. Mae angen i ni gydnabod a gweithio drwy'r anghydbwysedd rhwng 'amlygiad i risg' a 'lefelau cymorth' a gynigir i rai staff ym maes gofal cymdeithasol.
6. **Mae gwaith i feithrin perthasoedd newydd gyda risg a rheoli risg eisoes ar y gweill**.

Mae gofal cymdeithasol eisiau llais unedig sydd wedi'i gefnogi gan llwybrau a systemau a rennir i gynrychioli buddiannau'r sector, ysgogi arloesedd a gwneud arloesedd yn fwy gweladwy.



Ddim yn cael ei werthfawrogi fel gwasanaeth nac fel sefydliad – fy nheimlad i yw, pe bai'n un corff, y gallai weithio mewn ffordd hynod arloesol, ond mae yna wahaniaethau.



Mae'r Maes Her hwn yn gofyn am brototeipio mwy gweithredol gyda phobl i ddeall pa gamau fyddai'n gwneud gwahaniaeth diriaethol. Dyma beth glywsom ni:

1. Oherwydd yr agenda integreiddio a chyd-ddibyniaeth o ran iechyd a gofal cymdeithasol, **roedd pobl yn teimlo bod angen uno gofal cymdeithasol i sicrhau cydraddoldeb** ag iechyd ac i roi'r gorau i deimlo eu bod yn y cysgod.
2. Mae maes gofal cymdeithasol am gael ei **glywed**, ei barchu, a'i gymryd o ddifrif, a'r ddamcaniaeth yw y gallai corff/cyrff neu strwythur(au) uno helpu hynny.
3. Mae seilwaith ac arweinyddiaeth unedig a rennir yn helpu i ysgogi a dangos arloesedd oherwydd bod pobl **yn gwybod ble i fynd a sut y cânt eu cefnogi**. Mae'r llwybrau presennol ym maes gofal cymdeithasol yn aneglur.
4. Mae cylch gwaith a strwythur presennol gofal cymdeithasol yn gwneud undod yn anodd. Mae amrywioldeb gweithredwyr (cyhoeddus, preifat, trydydd sector), eu datgysylltiad, a'r diffyg pwrpas neu angen i gydlynu, yn ei gwneud yn anodd lledaenu a rhannu. Nid oes cymhelliant i rannu.

Roedden ni'n deall bod pobl eisiau

Mecanweithiau a llwybrau, llais, undod o ran cydlyniant, cysylltedd a harmoni

Mae cael y pethau hyn a mwy o ymdeimlad o bwrpas fel sector yn helpu:

- I greu gweithlu gwerthfawr gyda dilyniant gyrfa a llwybrau i mewn i'r sector.
- I roi rheswm i bobl rannu a chydweithio i ledaenu arfer gorau a'r arferion nesaf.
- I hyrwyddo buddiannau, arbenigedd ac ymwybyddiaeth y sector.

Mae gormod o boen am faint o gydnabyddiaeth sydd; dylai gofynion alinio'n greadigol i leddfu pwysau ac annog arloesedd.



Os byddwch yn talu am wasanaeth eilradd, gwasanaeth eilradd gewch chi, ac weithiau rydyn ni'n difetha hynny gyda chontractau – mae ganddon ni gontractau ymddygiadol 'rhaid i chi wneud hwn a gwneud y llall', nid 'ewch amdani'! Mae angen i gomisiynwyr fod â ffydd a chydabod ac ymddiried yn y sefydliadau hynny fel rhai sy'n cael eu rheoleiddio, ac sy'n broffesiynol ac yn gymwys i wneud y penderfyniadau eu hunain.

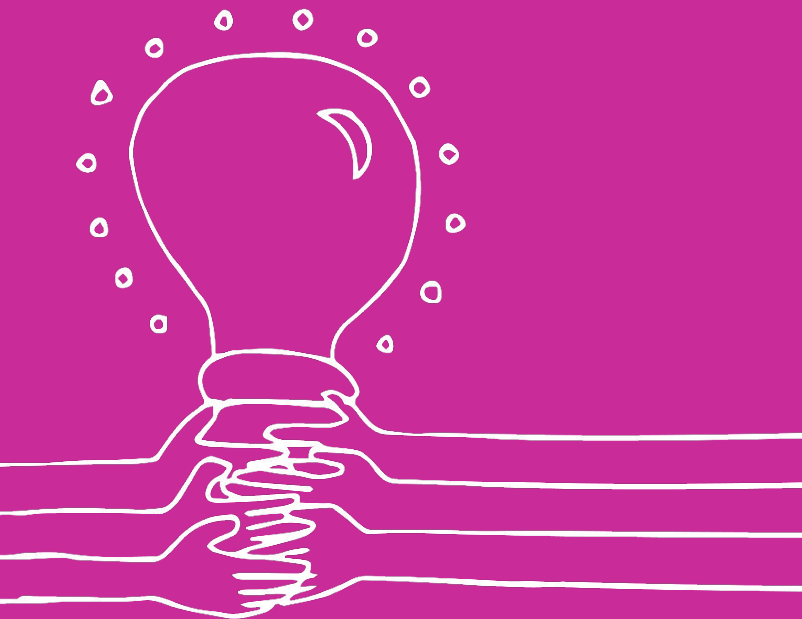
Mae'r Maes Her hwn yn gorgyffwrdd yn sylweddol â'r Maes Her Mesuryddion. Mae pobl yn teimlo eu bod yn cael eu gorlwytho gan yr hyn sy'n 'ofynnol' ohonyn nhw. Gall y rhain fod yn ofynion o ran: cael swydd ym maes gofal cymdeithasol, cynnal cymwysterau, adrodd ac asesu, bodloni gofynion statudol, a sicrhau a chynnal cyllid arloesedd.

Mae popeth sy'n 'ofynnol' gan bobl sy'n gweithio ym maes gofal cymdeithasol yn cynyddu'r pwysau ar sector sydd eisoes dan bwysau ac yn debygol o leihau'r tebygolrwydd y bydd rhywun yn teimlo ei fod yn cael ei alluogi i arloesi. Soniodd pobl am ddyblygu gwaith, gorfod meddwl am atebion creadigol, cuddio gwaith, a ffitio i mewn i flychau i gael eu gweld neu eu cyfrif. Mae pobl eisiau lleddfu'r pwysau fel y gall pobl ym maes gofal cymdeithasol ragweld arloesedd a theimlo llai o ddiffyg cymhelliant i arloesi. Ymhellach, mae pobl eisiau archwilio sut i ymgorffori arloesedd mewn prosesau ac arferion presennol. Fe wnaethon ni brofi a mireinio hyn mewn Maes Gweithredu (t.38).

Daeth camaliniad i'r amlwg lle mae gofyn am sgiliau, ac felly, gwerthfawrogiad gan y sector. Er enghraifft, soniodd cyfranogwyr wrthon ni am y ffordd:

- Mae rheolwyr yn cael eu cyflogi am eu sgiliau gweithredol, gweinyddol;
- Mae arweinwyr yn aml yn brin o brofiad byw a phrofiad sy'n seiliedig ar arfer ac yn ei chael yn anodd deall y realiti a wynebier gan y gweithlu rheng flaen;
- Mae gormod o ddisgwyliad ar staff (fel gweithwyr gofal) yn gyfnewid am ychydig yn ôl o ran cyflog, ymreolaeth broffesiynol, a datblygiad proffesiynol gwerthfawr ym maes gofal cymdeithasol a'r tu allan iddo.

Beth ddysgon ni



Gorwel 2 Meysydd Gweithredu

Y meysydd mwyaf
addawol i Ofal
Cymdeithasol Cymru
weithredu arnynt




Meysydd gweithredu i Ofal Cymdeithasol Cymru

38

Fe ganfuom awydd sylweddol i Ofal Cymdeithasol Cymru ddefnyddio ei gyfrifoldebau Cymru gyfan a'i gylch gwaith ehangach i weithredu yn y tri maes eang a amlinellir yn y tabl sydd ynghlwm. Cododd y syniadau cyntaf ar gyfer Meysydd Gweithredu o sesiynau arloeswyr a galluogwyr cyn iddyn nhw gael eu profi gyda rhanddeiliaid ac eto yn ein gweithdai terfynol.



Mae'n bwysig nodi nad yw'r meysydd hyn yn annibynnol ar ei gilydd. Mae llawer o orgyffwrdd rhwng y syniadau a rennir. Er enghraifft, gallai Gofal Cymdeithasol Cymru gamu i mewn i rôl cynullydd systemau drwy ddod â phobl at ei gilydd i adeiladu llwyfannau neu archwilio contractau.

Os hoffech ddarllen am y Meysydd Gweithredu hyn yn fanylach ac i weld ehangder a dyfnder y syniadau a godwyd, cysylltwch â'r fîm ymchwil.

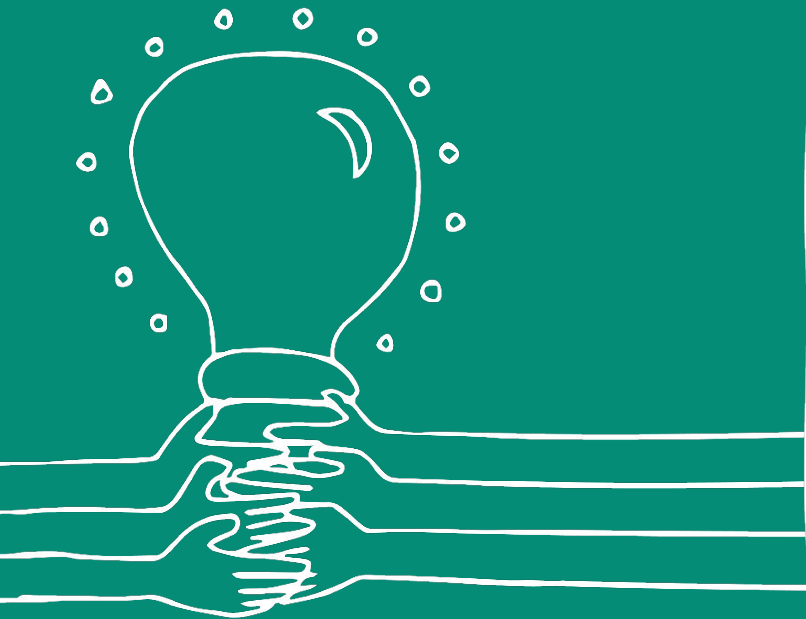
	Gweithred	Disgrifiad
	Gofal Cymdeithasol Cymru fel cynullydd	Fe glywson ni fod pobl eisiau i Ofal Cymdeithasol Cymru ddefnyddio ei rôl weladwy yn y system i ddod â phobl at ei gilydd mewn gwahanol ffyrdd. Rydyn ni wedi llunio rhestr o'r gwahanol ffyrdd hynny.
	Adeiladu llwyfannau a ffyrdd o rannu syniadau	Gofynnodd pobl am seilwaith a rennir, adeiladu lle cenedlaethol sefydledig sy'n cynnwys adnoddau a syniadau, ac sy'n dyrchafu lleisiau, anghenion a syniadau pobl.
	Ymgorffori arloesedd mewn arferion a contractau	Roedd pobl am archwilio gofynion y sector i liniaru pwysau sy'n atal arloesedd ac ymgorffori arloesedd yn y prosesau a'r arferion presennol.

Beth all Gofal Cymdeithasol Cymru ddechrau ei wneud nawr?

39

Gweithred	Meysydd allweddol	Tystiolaeth ategol
 <p>Gofal Cymdeithasol Cymru fel cynullydd</p>	<ul style="list-style-type: none">• Mannau her/cenhadu• Hyrwyddwyr neu fwrdd arloesedd• Diwrnodau cwrdd i ffwrdd a chyfnewidiadau• Rôl arweinyddiaeth ac eiriolaeth i'r sector• Blychau tywod i bobl roi cynnig a phrofi syniadau	<p>“Cyfle i gefnogi pobl i ymgorffori eu harloesedd ac i feddwl am sut i drosi ac addasu hynny i gyd-destun – daw gwrthwynebiad pan fydd arloesedd yn cael ei ystyried yn fgythyad.”</p>
 <p>Adeiladu llwyfannau a ffyrdd o rannu syniadau</p>	<ul style="list-style-type: none">• Ystorfia o syniadau ac adnoddau, er enghraifft hysbysfwrdd rhithwir• Helpu i ymateb yn gyflym i anghenion a chwillfrydedd• Lle i bobl rannu a chyfnewid syniadau	<p>“Byddai cronfa ddata genedlaethol ar arloesedd o gymorth. Rydw i'n gallu ffonio pobl i sefydlu rhywbeth yn y rhanbarth, ond byddai cael rhywbeth cenedlaethol yn helpu.”</p>
 <p>Ymgorffori arloesedd mewn arferion a chontractau</p>	<ul style="list-style-type: none">• Pwysleisio arloesedd wrth gychwyn yn y sector a thrwy reoli perfformiad• Cynnwys nodau tymor hwy ac arloesedd yng nghontractau'r sector	<p>“Rydych chi'n ei ddifetha gyda chontractau. Dylech greu contractau sy'n annog arloesedd.”</p> <p>“Dylech chi gynefino, asesu a/neu arfarnu pobl yn wahanol i annog arloesedd.”</p>

Beth ddysgon ni



Gorwel 3

Beth allwn ni adeiladu arno ac i
ble rydyn ni'n anelu:
gweledigaethau wedi'u llywio
gan ymchwil ar gyfer creu
dyfodol mwy hyfyw i ofal
cymdeithasol yng Nghymru.

G3 - Dyfodol mwy hyfyw i anelu ato

41

Mae pobl yn aml yn dychmygu'r dyfodol o ran yr hyn sy'n digwydd nawr. Fodd bynnag, mae'r presennol yn aml yn arwydd gwael o'r hyn y mae pobl wir ei eisiau, yn ei ddymuno, yn gallu ei gynnal, ac yn y pen draw, yr hyn a ddaw i'r amlwg.

Fe wnaethon ni ddatblygu 10 gweledigaeth ar gyfer dyfodol iechyd a gofal cymdeithasol yng Nghymru i adlewyrchu'r newidiadau rydyn ni'n credu mae pobl ym maes gofal cymdeithasol am eu gweld yn y dyfodol. Mae angen profi a datblygu'r gweledigaethau hyn. Nid pwyntiau sefydlog ydyn nhw, byddan nhw'n symud dros amser ac ni fyddant yn digwydd ar unwaith.

Mae pobl eisiau gweld newid. Maen nhw am i'r system ailgyfeirio a chanolbwyntio ar ddulliau, er enghraifft arfer sy'n seiliedig ar gryfderau, i gefnogi'r sector i gyflawni dyfodol mwy cynaliadwy. Does dim rhaid i gamau gweithredu yn y dyfodol ddechrau o'r dechrau. Mae ffyrdd arloesol o ddarparu a chomisiynu gofal cymdeithasol eisoes yn bodoli yng Nghymru. Mae pethau cyffrous yn digwydd ac mae asedau allweddol a all helpu i arwain a llywio mentrau yn y dyfodol.

Mae'r graffig isod yn dangos sut mae'r dyfodol eisoes yn bresennol. Dyma'r 'lle rydyn ni nawr' a'r 'dyfodol mwy hyfyw' y gallwn anelu ato, ac mae'n aildrodd yr hyn a rannwyd ar dudalen 21. Er bod pobl yn dymuno cael ymateb ar draws y system gyfan, mae yna weithredwyr allweddol yn y system y dylid eu targedu oherwydd eu dylanwad ar ganlyniadau. Mae enghreifftiau o arfer da ac arfer sydd ar y lefel nesaf gyda'r ddau weithredwr allweddol sydd wedi'u henwi isod.

LLEOEDD

Mae ffora a rhwydweithiau ystyrlon eraill/mannau cyfarfod eisoes. Mae rhai wedi llunio pecynnau cymorth ac adnoddau, hyd yn oed.

POBL

Mae'r gweithlu'n ased; mae cymhelliant naturiol gan weithwyr i wella byd pobl maen nhw'n eu helpu.

Cynulleidfa dan sylw

Ar ba garfannau y dylai ymdrechion arloesi ganolbwyntio o ran cynnig cymorth?

- **Comisiynwyr**
"Mae comisiynu yn gyrru'r cyflawni, a thrwy hynny, y gallu i arloesi."
- **Rheolwyr canolradd**
"Mae'r rheolwyr yn bwysig ynghylch dod i benderfyniadau a galluogi pobl gan chwalo meini tramgwydd yn y rheng flaen."

POLISIÄU

Mae polisiäu Cymru yn uchelgeisiol; dywedodd llawer yn yr ymchwil fod y canllawiau a'r mandad yno eisoes.

ARFERION

Mae enghreifftiau o amryw gyrrff megis cynghorau a byrddau iechyd yn trefnu ac yn rhoi cymorth yn wahanol ledled Cymru.

Deg Gweledigaeth ar gyfer Dyfodol Gofal Cymdeithasol yng Nghymru

42

Mae cyfranogwyr eisiau ffyrdd o ddatblygu **gofal ataliol, sy'n seiliedig ar werthoedd** drwy fabwysiadu dull person-cyfan i bontio'r bwch rhwng deddfwriaeth weledigaethol a gweithredu.

1

Gall arloesi a newid ddigwydd pan fo pobl yn ysgwyddo cyfrifoldeb, yn gweithredu ac yn hyrwyddo'r posibiladau trwy'r gyfundrefn.

2

Mae gwaith ataliol a chymorth cynnar ar gael a dyw'r ffordd arferol o wneud pethau ddim yn mynd rhagddi o reidrwydd.

3

Mae gofal wedi'i lunio trwy wrando'n astud gan geisio dysgu, addasu ac ymateb i anghenion a phryderon pobl i wneud yr hyn sy'n bwysig iddyn nhw.

4

Mae'r sector am drin a thrafod pawb yn ei gyfanrwydd gan geisio cau bylchau, cryfhau cysylltiadau a chydlynw gwasanaethau.

5

Ar y cyd â'r sector cyhoeddus, cyrff iechyd a phroffesiynolion gofal cymdeithasol, mae cymunedau'n gweithio mewn modd cyfun heb fylchau.

6

Gan fod digon o adnoddau i'r sector ac arferion gweithio effeithlon, gall partneriaethau greu gofal y bydd modd ei gynnal dros y tymor hir.

7

Gall pobl gael gafael ar yr hyn mae'i angen arnyn nhw ni waeth faint y gallan nhw ei dalu.

8

Mae pobl ar bob lefel yn cael eu clywed ac yn cael dylanwadu ar y ffordd o gynig a derbyn gofal.

9

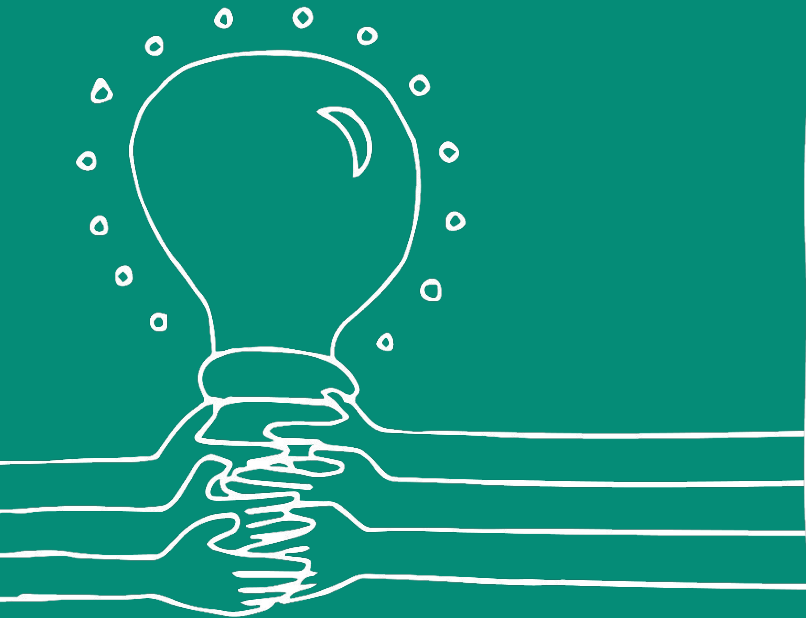
Mae'r bobl a'r sector cyhoeddus yn gwerthfawrogi gofal cymdeithasol ac mae'r rhai sy'n ei roi yn teimlo'n hyderus yn fedrus ac yn barchus.

10

Trwy gael gafael ar ofal, bydd cymuned a chysylltiadau rhywun â hi yn gryfach.

*Fersiynau cyntaf yw'r gweledigaethau hyn a dylid eu mireinio a'u hadolygu yn y dyfodol.

Beth ddysgon ni



Canfyddiadau o Ofal Cymdeithasol Cymru

Beth oedd barn pobl am
Gofal Cymdeithasol
Cymru yn arwain y gwaith
hwn a'i ddiddordeb
mewn arloesedd.

Canfyddiadau o Ofal Cymdeithasol Cymru

44

Dywedodd rhai cyfranogwyr ymchwil nad oedden nhw'n meddwl bod Gofal Cymdeithasol Cymru yn gwneud neu'n cefnogi arloesedd, ond y gallai hyn newid oherwydd ei enw da, ei rôl a'i gylch gwaith.

Dywedodd rhai nad oedd ganddyn nhw syniad clir o beth yw pwrpas Gofal Cymdeithasol Cymru, gan ddweud eu bod yn gwybod "eu bod yn pennu safonau ar gyfer y gweithlu ac yn gwneud peth ymchwil a datblygu", ond nad oedden nhw'n rhagweld y bydden nhw'n comisiynu'r math hwn o waith. Mynegodd pobl ddiddordeb mewn gweld Gofal Cymdeithasol Cymru yn gweithio'n wahanol i ddyfnhau effaith a galluogi arloesedd o ddifrif. Er enghraifft: symud yr Anrhydeddau y tu hwnt i gydnabyddiaeth ac yn nes at y rheng flaen fel eu bod yn ei gydnabod; archwilio pwrpas a gwerth ffoedd cofrestru; cynhyrchu "cymorth perthnasol, nid adroddiadau yn unig" sy'n gweithredu fel "cyfres o [adnoddau sefydlog]"; a drwy anfon arwyddion cadarnhaol, arloesol i bobl sy'n ymuno â'r gweithlu gofal cymdeithasol.

Er mwyn cynorthwyo trafodaethau yn y dyfodol am gyfathrebu a symud y gwaith hwn yn ei flaen, rydyn ni wedi llunio rhestr o ganfyddiadau pobl o Ofal Cymdeithasol Cymru:

Fel ffynhonnell wybodaeth: "maen nhw'n cynhyrchu canllawiau a gwybodaeth am arloesedd a'r gwersi a ddysgwyd."

1

Fel rheoleiddiwr sy'n darparu arweiniad rhagnodol, statig yn lle cefnogaeth fwy deinamig ac agored: "gorfodwr sy'n cadw ffiniau llym."

2

O ran anfon arwyddion cadarnhaol i'r sector: tynnodd pobl sylw at yr ymchwil hwn fel arwydd o hynny a sut y gwnaeth gwaith blaenorol mewn meysydd fel gwytnwch cymunedol wahaniaeth cadarnhaol.

3

O ran bod yn gysylltiedig â'r gweithlu ond nid o reidrydd yn ymgysylltu ag ef: "mae angen mynd allan i'r maes gyda phobl" a gwranddo er mwyn cysylltu pobl "gan weithredu fel sylfaen ar gyfer cefnogaeth."

4

O ran chwarae'n ddiogel/yn y cefndir: "Rwy'n eu gweld nhw fel corff sydd yn y cysgodion ar hyn o bryd, yn y cefndir yn darparu adnoddau dysgu. Dydw i ddim yn eu gweld nhw fel rhywbeth fydd yn gyrru hyn."

5

Fel ffynhonnell y gellir ymddiried ynddi i gyfleu naratif newydd a newid canfyddiadau: "Cyfathrebu i newid canfyddiadau eu bod wir yn sefydliad blaengar sy'n agored i syniadau newydd."

6



Mae angen i ni gydnabod yr hyn y mae'r gweithlu wedi bod drwyddo, mae angen i ni symud oddi wrth ymladd tân.

Mae Gofal Cymdeithasol Cymru mewn cysylltiad â'r gweithlu cofrestredig felly gall gyfleu naratif cadarnhaol. Mae ganddo rôl i glywed/gwrando ar arloeswyr; mae'n sefydliad y gellir ymddiried ynddo a gall fod yn sefydliad sy'n rhannu arloesedd.

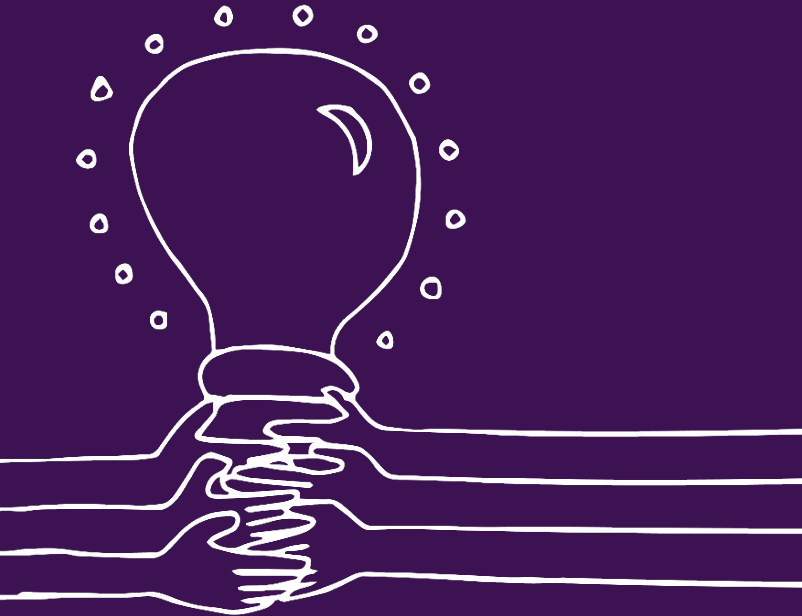


Er gwaethaf canfyddiadau presennol pobl, roedden nhw'n credu y gellid ymddiried yn Gofal Cymdeithasol Cymru i ddod â phobl at ei gilydd, cysylltu pobl a syniadau, a bod â rhan i'w chwarae wrth greu amodau gwell ar gyfer arloesedd.

Roedden ni'n deall mai'r rheswm dros hyn yn bennaf oedd oherwydd cysylltedd Gofal Cymdeithasol Cymru â'r gweithlu a'i gyraeddiad i Gymru gyfan. Roedd pobl yn gweld y gweithlu gofal cymdeithasol fel adnodd nad oedd wedi'i ddefnyddio'n llawn ac y dylid ei gymell. Roedd y syniad hwn yn sbardun enfawr i'n casgliadau bod pobl am weld gwaith yn cael ei wneud ar y system i'w gwneud yn well i bobl sy'n gweithio yn y system er mwyn, yn y pen draw, leihau'r anghydraddoldeb o ran cyfle i arloesi yng Nghymru. Ond, nid anfon holiadur at y gweithlu yn unig yw hyn. Galwodd y cyfranogwyr ar Ofal Cymdeithasol Cymru i ddod yn nes at ei weithlu, "mwy na thebyg nad ydyn nhw'n dod allan ddigon i gymunedau" fel sefydliad, nid fel unigolion yn unig. Byddai hyn yn gwella dealltwriaeth Gofal Cymdeithasol Cymru o sut y cânt eu gweld, yr hyn sydd ei angen, ac effaith ei waith.

Roedd pobl yn deall bod Gofal Cymdeithasol Cymru mewn sefyllfa unigryw, gan fod y gweithlu, arweinwyr ym maes gofal cymdeithasol, a'r rhai sy'n gwneud penderfyniadau am ofal cymdeithasol yn gwrando arno. Felly, "Mae gan Ofal Cymdeithasol Cymru ran i'w chwarae i greu'r amodau cywir er mwyn dod ag arweinyddiaeth ynghyd ac i arloesedd ddod i'r amlwg." Drwy gydol ein hymchwil roedd pobl yn cydnabod y dulliau gwahanol, hawdd eu cyrraedd hyn, er enghraifft: y gweithlu, cynefino'r gweithlu, cofrestru, a chanllawiau gwella. Soniodd llawer am arloesedd nid yn unig fel rhywbeth y mae Gofal Cymdeithasol Cymru yn ei wneud neu'n gofyn i'r sector ei wneud. Yn hytrach, roedden nhw'n gweld sut y mae gan Ofal Cymdeithasol Cymru y potensial i ddefnyddio pwyntiau dylanwadu presennol i roi arloesedd wrth wraidd ei holl waith. Byddai hyn wir yn ymgorffori ac yn galluogi arloesedd i ddod yn rhan o'r system.

Beth nesaf?



Mae'r adran hon yn rhannu: argymhellion ar beth i'w wneud nesaf a sut y gall y personas fod yn declyn ar gyfer gweithredu.

1 2 3 4

- 1. Mae arloesedd yn digwydd o hyd ym maes gofal cymdeithasol ond mae'n edrych ac yn teimlo'n wahanol.**
 - Mae'n digwydd mewn pocedi - mae'r system yn ei gwneud hi'n anodd cydgysylltu pethau ac ymgorffori newid.
 - Mae'n digwydd er gwaetha'r system, nid o'i herwydd.
 - Mae'n cael ei wneud bob dydd gan y rhai ar y rheng flaen, ond nid yw'r iaith a'r gwerth yn cael eu cydnabod.
 - Mae'n digwydd yn naturiol ar lefel un i un oherwydd gwerthoedd a chymhellion y sector.
 - Mae yna deimlad treiddiol bod gofal cymdeithasol dan anfantais o gymharu â sectorau eraill.
- 2. Arweiniodd pandemig Covid-19 at newid cadarnhaol, gorfodol a chyfle i fynd y tu hwnt i adferiad.**
- 3. Mae pobl eisiau i Ofal Cymdeithasol Cymru weithio ar y system i'w gwneud hi'n well gweithio yn y system.**
- 4. Camau mae pobl am eu gweld:**
 - **Strwythurol:** mae angen i ni leddfu pwysau a 'dad-ysgogwyr / rhwystrau'
 - **Perthynol:** gwaith i adfer a meithrin ymddiriedaeth a chysylltiadau
 - **Diwylliannol:** mae angen i arloesedd fod yn waith ac yn gyfrifoldeb i bawb
 - **Seilwaith:** llwyfannau a rennir, manau cyfarfod, fframweithiau, dulliau gweithredu
- 5. Nid cyfrifoldeb un gweithredwr yw gweithredu. Mae pobl eisiau bod yn rhan o'r newid a chymryd rhan.**

Mae rhagor o waith i'w wneud. Mae popeth yn yr adroddiad hwn yn rhagarweiniol. Dylid ystyried yr allbynnau fel prototeipiau dilys sy'n creu hyder mewn cyfeiriadau teithio newydd.

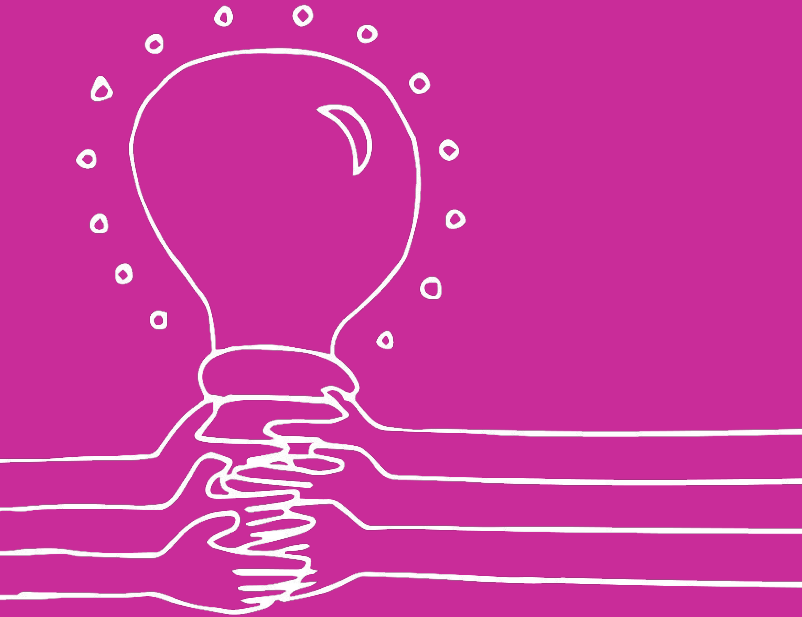
Mae'r syniadau mwyaf addawol ar gyfer arloesedd ar y groesffordd rhwng: yr hyn sy'n ddymunol, yn ymarferol ac yn hyfyw. Drwy'r ymchwil defnyddwyr hwn, casglon ni dystiolaeth ar yr hyn y dylai Gofal Cymdeithasol Cymru ei wneud a'r hyn yr oedd pobl ym maes gofal cymdeithasol yn ei weld yn ddymunol ac yn angenrheidiol. Dylai Gofal Cymdeithasol Cymru flaenoriaethu camau gweithredu cyn symud i gyd-ddylunio ag eraill. Bydd uchelgeisiau a chyfyngiadau sefydliadol Gofal Cymdeithasol Cymru yn gosod paramedrau ar gyfer cyd-ddylunio, rheoli disgwyliaid, a dod â rhanddeiliaid ynghyd.

Gellir defnyddio'r dystiolaeth sydd wedi'i di-enwi sy'n sail i'r adroddiad hwn i lywio gwaith yn y dyfodol. Rydyn ni'n argymhell defnyddio fframweithiau fel [amodau Canlyniadau Pŵer Pobl ar gyfer arloesi'n gyflym](#) a [model Agweddau Arloesedd OPSI](#) i fframio rhaglen arloesedd systemig.

Argymhellion i Ofal Cymdeithasol Cymru gefnogi gweithredu ymarferol ac arbrofi sy'n galluogi arloesedd:

- 1. Adeiladu ar y momentwm a grëwyd gan y prosiect ymchwil defnyddwyr hwn i ddatblygu sylfaen gadarn ar gyfer gweithredu yn y dyfodol.** Ymgysylltu'n ffurfiol â rhanddeiliaid ymroddedig i greu cymuned arloesedd i gynnal brwdfrydedd.
- 2. Archwilio'n ymarferol sut y gall dull y Tri Gorwel, allbynnau ymchwil a phersonas arwain a llywio meysydd gweithredu allweddol gyda strategaeth Gofal Cymdeithasol Cymru** i gynnal momentwm. Gellid ehangu ar y gwaith hwn i gynnwys rhanddeiliaid allanol er mwyn annog ymateb gan y sector.
- 3. Ymgorffori arloesedd yn y ffordd mae Gofal Cymdeithasol Cymru yn gweithredu drwy drafod dull, allbynnau a chanfyddiadau'r ymchwil defnyddwyr.** Adnabod y cymorth y gallai fod ei angen ar bobl a thimau i wneud hynny.
- 4. Camu i mewn i rôl arwain drwy fabwysiadu dull traws-sector o ddatblygu Deg Gweledigaeth ar gyfer y Dyfodol.** Dod â rhanddeiliaid ynghyd i osod cyfeiriadau strategol cliriach ar gyfer y sector ac adeiladu'r strwythurau, y cymorth a'r sgiliau sydd eu hangen i gyflawni'r gweledigaethau hynny.

Beth nesaf?



Personas

Teclyn gweithredu er mwyn
chwyddo lleisiau pobl ym
maes gofal cymdeithasol
wrth wneud
penderfyniadau

Cynhyrchodd ein hymchwil defnyddwyr 13 o bersonas oedd yn seiliedig ar dystiolaeth a hysbyswyd yn uniongyrchol gan leisiau a phrofiadau pobl sy'n gweithio ym maes gofal cymdeithasol yng Nghymru. Mae'r ddau fath o bersona yn gweithio ar y cyd i ddal yr amrywiaeth o anghenion a safbwyntiau am arloesedd ym maes gofal cymdeithasol. Maen nhw'n rhoi gwedd o'r system gyfan, a dylid eu defnyddio gyda'i gilydd, nid ar eu pen eu hunain, i hwyluso myfyrio, cyfathrebu, ac arwain camau cyd-ddylunio yn y dyfodol. Maen nhw'n cynnig lensys cydategol sy'n helpu i archwilio a gwerthfawrogi safbwyntiau amrywiol. Maen nhw wedi'u cynllunio i fod yn gardiau maint A5 y gellir eu defnyddio'n ddigidol neu eu hargraffu. Rydyn ni'n gobeithio y cânt eu cymhwyso mewn ffyrdd nas rhagwelwyd.

Personas proffil arloesedd

Mae arloesedd ym maes gofal cymdeithasol yn edrych ac yn teimlo'n wahanol. Mae'r personas hyn yn crynhoi'r 46 o ymatebion i'r holiadur yn chwe phersonoliaeth arloesedd penodol ar gyfer gofal cymdeithasol sy'n seiliedig ar y ([Deg Wyneb Arloesedd](#)). Mae'r personas yn helpu i adeiladu darlun cryfach o'r system:

- Sut mae gwahanol broffiliau yn teimlo am arloesedd yng Nghymru
- Beth sy'n eu cyffroi a beth sy'n eu poeni
- Beth sy'n galluogi arloesedd o'u safbwynt nhw yn y system

Personas Meysydd Her

Nod y personas hyn yw llywio trafodaeth ddyfnach am sut i weithio ar y system i'w gwneud yn well yn y system. Maen nhw'n rhoi cipolwg ar faterion allweddol a phrofiad byw pobl. Maen nhw'n ychwanegu llais at y Meysydd Her (t. 30) i lywio trafodaeth ddyfnach am y materion **strwythurol** a **diwylliannol** sy'n llesteirio arloesedd. Cawson nhw eu dylunio i lywio camau cyd-ddylunio yn y dyfodol: sut byddai'r lleisiau hyn yn ymateb i syniad? Ydyn ni'n gwrandao ar eu doethineb?



Heb hybu arloesi

Rhai sy'n mwynhau datrys anawsterau a helpu pobl i fwrw ymlaen.

Lleisiau yr hoffech chi wrando amyn nhw, o bosibl!

Alun / Megan

Catrin

Uwch Reolwr Busnes

Galluogwr

“ Mae llawer yn digwydd, ond nid yn yr awdurdodau lleol. Yn y trydydd sector mae'n tueddu i ddigwydd. Mae newidiadau nad ydyn nhw'n ymwneud â'r awdurdodau lleol yn rhoi i bobl ragor o amser, lle a gallu i weithio'n wahanol. ”

Gallaf i alluogi pobl i arloesi am ydw i yn y sector statudol.

Meysydd Her | Risg, Mesuryddion a Gofynion

Mae un math o bersona yn cynrychioli safbwynt grŵp, tra bod y llall yn cyflwyno llais a stori unigolyn.

Rhys

Eiriolwr a Swyddog Rheoli Gofal

Budd-ddaliwr

“ Byddwn i'n gwerthfawrogi peth arwydd o lwyddiant neu effaith yn sgîl ond ychydig o arloesi. Rhywun fyddai'n fodlon gwrandao a cheisio cael y maen i'r wal. ”

Mae pobl wedi'u digalonni ynghylch arloesi achos eu bod yn gaeth i'w swyddi.

Meysydd Her | Mesuryddion a Gofynion



Gweithredol a chwilfrydig o ran arloesi

Pobl sy'n mwynhau dod â phobl ynghyd i greu cysylltiadau newydd er cynnydd.

Lleisiau yr hoffech chi wrando amyn nhw, o bosibl!

Rhys / Alun / Rosie

Chwe Phroffil Persona Arloesedd

[Cliciwch yma](#) i weld y dec llawn o gardiau




RHWYDWEITHIWR

Gweithredol a chwilfrydig o ran arloesi

Pobl sy'n mwynhau dod â phobl ynghyd i greu cysylltiadau newydd er cynnydd.

Lleisiau yr hoffech chi wrando arny'n nhw, o bosibl:

Rhys / Alun / Rosie



GWELEDYDD

Arloesi'n weithgar

Pobl sy'n ystyried y darlun mawr. Byddan nhw'n annog pawb i fod yn uchelgeisiol ac maen nhw'n hoff o bennu delfryd neu drywydd.

Lleisiau yr hoffech chi wrando arny'n nhw, o bosibl:

Alun / Catrin



DATRYSWR PROBLEMAU

Heb hybu arloesi

Rhai sy'n mwynhau datrys anawsterau a helpu pobl i fwrw ymlaen.

Lleisiau yr hoffech chi wrando arny'n nhw, o bosibl:

Alun / Megan




ARBROFWR

Arloesi'n weithgar

Pobl sy'n mwynhau trin a thrafod syniadau newydd neu'n ystyried ffyrdd gwahanol o weithio.

Lleisiau yr hoffech chi wrando arny'n nhw, o bosibl:

Catrin / Rosie



GROES-BEILLIWR

Arloesi'n weithgar

Pobl sy'n mwynhau dod â syniadau a chysylltiadau gwahanol at ei gilydd i greu cysylltiadau creadigol a gwella pethau.

Lleisiau yr hoffech chi wrando arny'n nhw, o bosibl:

Catrin / Alun



PROSES POBL

Chwifrydig am arloesi

Pobl sy'n ymwneud â'u gwaith ac arloesi trwy dawelu meddwl pawb gan ganolbwyntio ar rym pobl, cydymdeimlad a pherthnasoedd.

Lleisiau yr hoffech chi wrando arny'n nhw, o bosibl:

Megan / Dylan / Gari

Mae'r cardiau hyn yn ddwyochrog. Mae'r tu blaen yn nodi'r disgrifiad proffil y dewisodd 46 o ymatebwyr yr holiadur roi eu hunain ynddo ynghyd â pha mor weithredol maen nhw gydag arloesedd. Er mwyn gwneud pob proffil yn fwy diriaethol, fe wnaethon ni eu cysylltu â lleisiau persona mewn Maes Her. Mae'r cefn yn rhannu eu syniadau am rwystrau, galluogwyr, prif bryderon, a sut mae'r proffil hwn yn gweld arloesedd yng Nghymru. Roedd gwasgariad gweddol gyfartal ar draws y proffiliau. Cawson ni y nifer uchaf o ymatebion proffil (n=11) gan 'ddatryswyr problemau' a'r isaf (n=6) gan broffiliau 'traws-beillwyr' ac 'wedi'u pweru gan bobl'.

Saith Persona Maes Her

Rosie
Arweinydd Dysgu a Datblygu
Arloeswr

“ Mae anghenion y bobl fwyaf agored i niwed, a'r rhai sy'n ymgysylltu'n llai o achos anawsterau iechyd sylfaenol, yn cael eu gwrthio i'r cyrion o ganlyniad i brinder adnoddau neu allu. ”

Mae sawl prosiect a chynllun arbrofol yn sgîl diffyg ariannu cynladwy.

Meysydd Her | **Mesuryddion a Gofynion**

Mae'r saith persona hyn yn cynrychioli negeseuon allweddol o'r cyfweiliadau a'r grwpiau ffocws. Cynrychiolir pob grŵp targed ymchwil: galluogwyr, arloeswyr, a rhanddeiliaid (t.15).

Mae gan y math hwn o bersona dair elfen, sydd wedi'u hesbonio ar y dudalen nesaf. Mae pob llais yn gysylltiedig â Maes Her a phersona Proffil Arloesedd hefyd. Fe wnaethon ni hyn i roi dealltwriaeth fwy cyfannol o anghenion a heriau systemau. Fe wnaethon ni greu cerdyn senario ffarach i roi teclyn trochol i'r sector. Rydyn ni'n gobeithio y gall y fformat aml-ddimensiwn hwn hwyluso'r gwaith o gyfathrebu anghenion yn well nawr ac i'r dyfodol.

Megan
Rheolwr Cofrestredig
Budd-ddaliwr

“ Rhaid inni edryh ar y darlun ehangach. Mewn rhai cyfarfodydd, byddan nhw'n sôn gymaint am ddenu staff ac arian i'r sector. Ond, hyd yn oed os oes hyn oll gyda chi, ble mae'r profesiwn? ”

Rhaid meddwl yn ôl cyfundrefn, nid carfanau ar wahân.

Meysydd Her | **Undod a gwerth y sector**

Rhys
Eiriolwr a Swyddog Rheoli Gofal
Budd-ddaliwr

“ Byddwn i'n gwerthfawrogi peth arwydd o lwyddiant neu effaith yn sgîl ond ychydig o arloesi. Rhywun fyddai'n fadlon gwrandao a cheisio cael y maen i'r wal. ”

Mae pobl wedi'u digalonni ynghylch arloesi achos eu bod yn gaeth i'w swyddi.

Meysydd Her | **Mesuryddion a Gofynion**

Dylan
Gweithiwr Cymdeithasol
Budd-ddaliwr

“ Ar adegau, bydda i'n ceisio osgoi sylw. Bydda i'n cuddio gwaith rhag fy ngoruchwyliwr am y byddai'n dweud, "Beth rwyf i'n ei wneud yno? Does dim angen cyfwrth ar hwnnw." ”

Mae'n dangosyddion a'n gofynion yn amharu ar annibyniaeth broffesiynol.

Meysydd Her | **Mesuryddion a Gofynion**

Gari
Gweithiwr gofal cyflogedig
Budd-ddaliwr

“ Ym maes gofal cymdeithasol, rhaid meddwl yn greadigol i ddatrys problemau ac ymdopi â chymhlethdod y drefn rydyn ni ynddi er lles unigolion a defnyddwyr gwasanaethau. ”

Fi yw'r arloeswr bob dydd.

Meysydd Her | **Mesuryddion a Gwerth**

Gatrin
Uwch Reolwr Busnes
Galluogwr

“ Mae llawer yn digwydd, ond nid yn yr awdurdodau lleol. Yn y trydydd sector mae'n tueddi i ddiwydd. Mae newidiadau nad ydyn nhw'n ymwneud â'r awdurdodau lleol yn rhoi i bobl ragor o amser, lle a gallu i weithio'n wahanol. ”

Gallaf i alluogi pobl i arloesi am ydw i yn y sector statudol.

Meysydd Her | **Risg, Mesuryddion a Gofynion**

Alun
Cyfarwyddwr
Galluogwr

“ Dydyn ni ddim yn datblygu arweinyddion yn dda. Rydyn ni'n meithrin medrau rheoli, cyflawni ac ymdopi ar hyn o bryd, yn hytrach na'r gallu i arwain. ”

Rhaid meddwl am yr agwedd a'n ffordd o feithrin arweinyddion.

Meysydd Her | **Arweinyddiaeth**

1. Prif neges

Rhys
Eiriolwr a Swyddog Rheoli Gofal
Budd-ddaliwr

Mae pobl wedi'u digalonni ynghylch arloesi achos eu bod yn gaeth i'w swyddi.

"Byddwn i'n gwerthfawrogi peth arwydd o lwyddiant neu effaith yn sglî ond ychydig o arloesi. Rhywun fyddai'n fodlon gwrandao a cheisio cael y maen i'r wal."

Meysydd Her | Mesuryddion a Gofynion

Hanes Rhys
Eiriolwr a Swyddog Rheoli Gofal

Fel llawer a bobl ym maes gofal cymdeithasol, mae gen i brofiad profesiynol a phersonol. Yn ogystal a'r rhan o'r drefn rwy'n gweithio ynddi, rwy'n gweld yn y gwasanaeth agweddau ymestynol yr hoffwn eu newid i wella byd rhywun arwygl. Er gwaethaf fy ymdrechion, allia i ddim gweld cymryd. O ganlyniad, rwy'n credu **bod angen edrych o ddirif ar yr hyn sy'n caedw pobl rhag newid a gwellu ym maes gofal cymdeithasol.**

Er bod rhai pethau addawol, mae'n rhyngredig gweld cyn lleied o newid yn ein ffordd o weithredu dros y degawdau diwethaf hyn. **Pa felni tramwydd agid gnof! Pam mae popeth yn dal yr un fath!** Rhaid pwysu, mesur a gwellhredu. Er ein bod yn sicrhau pobl ein bod yn gwerthfawrogi eu rôl a bod eu swyddi'n vijoch, mae'r meini tramwydd yn y drefn heb newid. Maen nhw'n digalonni pobl bob yn dilyn. Ffactorau megis cyfflog gwael am weithio o dan bwysau trymion.

Mae gwir dindra yn y drefn. **Mae'n ymddangos yn eiddod fod gwerthedd a blaenoriaethau rheolwyr yn groes i rai'r gweithwyr sy'n gofalu am bobl.** Mae rheolwyr yn canolbwyntio ar reoli costau o'u cynlluniau strategol yn hytrach na chomau gwellhredu o safon. Mae rheolwyr wrthi'n hel data i'w rhai i rywun arall a fydd yn eu didoli i'w rhai i rywun arall ac yn y blaen hgd nes bod cyfres o ystadegau y byddi rhai heolion wglh yn eu darlun cyn ddi i benderfyniadau. **Mae'n wlr problem am nad yw'r uwch swyddogion yn gwybod beth sy'n digwydd ar lawr gwlad.** Dylai'r rhai sy'n gyfrifol am benderfyniadau wrando ar staff o'r bobl maen nhw'n eu helpu, deall y cyd-destun, bod yn fodlon newid bwriad a lleddfu pwysau yn hytrach na'u cynyddu.

Dyma fy mhryderon mwyaf

Mae pobl yng nghyffion eu swyddi a does dim parodrwydd na gullu i newid y sefyllfa er gwel.

Y gwir yw nad yw'n ffyrdd cyfredol o gydgynhyrchu a chanolbwyntio ar yr unigolyn yn gwrandao ar bobl.

Ystyried pobl sydd o dan ofal, eu teuluoedd a'r gymuned o'u oewmpas yn sbordnau ar gyfer newid

Ffordd safonol o drin a throffod maent ac ehangder yn hytrach nag yn unmodur o chyd-destunol

Mae offi mentro, a gwellthio fesul cartan, wedi'i lun sefydlu

2. Mewnwelediad dyfnach i'r hyn yr hoffon nhw ei wneud

Rhys
Eiriolwr a Swyddog Rheoli Gofal

"Byddwn i'n gwerthfawrogi peth arwydd o lwyddiant neu effaith yn sglî ond ychydig o arloesi. Rhywun fyddai'n fodlon gwrandao a cheisio cael y maen i'r wal. Dyna'r cyfan mae'i angen arnaf i, heb unrhyw wobr. Hoffwn i rywun ddweud, "O, dyna sy'n dda. Awn ni ati!"

Dyw hi ddim yn digwydd yn fy sefyllfa i ar hyn o bryd. Dydw i ddim yn chwilio am glod, er y byddai'n helpu pobl eraill ac yn debygol o'n helpu ni i fwrw rhywyd ehangach; o'm rhan i a'r tim, **fo hoffon ni i un o'n syniadau onnill cofnogaeth, amser ac ymdrech i weld a allai fod o les.**"

Dyma gamau ystyrlon yn fy mam i:

Deall mai'r risg fwyaf sy'n ein hwynebu ym maes gofal cymdeithasol yw gweued dim byd o gwbl.

Mae pwysau'n digalonni pobl ac yn amharu ar eu fies. Mae angen arloesi i newid hynny.

Rhaid galluogi gweithu gofal cymdeithasol a'r bobl i'r brig gan benw'r nodau, ymgysylltu a gwellhredu eglur. Mae ar goll i Ofal Cymdeithasol Cymru ddrigon a baid a chanddi'n rwybodaeth ac adnoddau hefoeth ar gyfer arloesi. Dylai ddechrau ymgysylltu o'i awdardod a sefydluoedd reola. Oall ddiol o phobl ynghyd i weithio'n wahantol a lleddfu pwysau yn y drefn.

Meysydd Her | Mesuryddion a Gofynion

3. Eu llais fel senario

[Cliciwch yma](#) i weld y dec llawn o gardiau

“Dyma'r tro cyntaf i fi ddod ar draws rolau arloesedd penodol ym maes gofal cymdeithasol... galla' i weld eu bod yn ddefnyddiol oherwydd eu bod yn gosod arloesedd yn ganolog.”

- Cyfranogwr gweithdy mis Mehefin

Ym mis Mehefin 2022, fe wnaethon ni gyflwyno ein personas i 14 o randdeiliaid yr ymchwil defnyddwyr i brofi a oedd y personas yn adlewyrchu eu profiadau o arloesedd yng Nghymru yn gywir. Fe wnaethon ni hefyd archwilio a allen nhw fod yn declyn ar gyfer llywio penderfyniadau a thrafodaethau am arloesedd. Roedd yr ymateb yn gadarnhaol. Roedd y rhan fwyaf o'r cyfranogwyr yn cytuno neu'n cytuno'n gryf: (a) yr hoffon nhw ddefnyddio'r personas a (b) eu bod yn ddefnyddiol i'r system iechyd a gofal cymdeithasol ehangach. Gwnaeth y cyfranogwyr yn glir y “bydd angen cymorth ar y personas i sicrhau bod y manteision yn cael eu gwireddu o fewn gofal cymdeithasol.” Fe wnaethon ni sicrhau swm bach o gyllid i wneud hyn drwy Brifysgol Caerdydd.

I ddechrau, fe wnaethon ni ddatblygu'r personas i gefnogi Gofal Cymdeithasol Cymru i gyfathrebu â chynulleidfa ehangach am arloesedd ym maes gofal cymdeithasol. Roedden ni hefyd am gynorthwyo gwaith yn y dyfodol o ran Meysydd Her a Gweithredu. Rydyn ni bellach wedi ein hysbrydoli i archwilio a phrofi defnyddiau pellach.

Cymwysiadau ehangach (posib) i'w profi a'u harchwilio:

1. **Ar gyfer datblygu polisi neu strategaeth arloesedd ym maes gofal cymdeithasol:** gall lleisiau a safbwyntiau wella dealltwriaeth o broblemau a chefnogi gwell systemau, meddwl ac ymdrechion integreiddio.
2. **Wrth gyfathrebu â sectorau eraill** am arloesedd ym maes gofal cymdeithasol, i gynyddu ymwybyddiaeth a gwerthfawrogiad o ofal cymdeithasol.
3. **Gyda thimau ym maes gofal cymdeithasol:** teclyn i werthuso cyfansoddiad tîm, cryfderau, bylchau, a myfyrio ar arfer; gallen nhw hefyd hysbysu, herio a siapio recriwtio.
4. **Er mwyn dod yn rhydd wrth arloesi:** gweithio drwy achosion go iawn a chwarae rôl i ystyried lleisiau newydd a herio ffordd o feddwl.
5. **Fel teclyn hyfforddi arloesedd:** gallen nhw helpu yng nghyd-destun arwain arloesedd, er enghraifft rhaglenni arweinyddiaeth, ac i gefnogi rhaglenni arloesedd.
6. **Dylanwadu ar ddiwylliant sefydliadol:** defnyddio'r personas Proffil Arloesedd i fyfyrion ar strwythurau ac arferion gwaith cyfredol.

Does dim rhaid i'r gwaith hwn gael ei gyflawni gan y fim craidd. Cysylltwch â ni i gael gwybod am ddefnyddiau posib a gwirioneddol.

Mae cynnal ymchwil defnyddwyr yn amhosib heb eich cyfraniadau chi.

Diolch yn fawr iawn i bawb a gefnogodd yr ymchwil defnyddwyr hwn drwy gwblhau holiadur, mynychu cyfweiliad, grŵp ffocws, gweithdy, a/neu gyfarfodydd ehangach.

Mae dyfnder ac ystod yr allbynnau yn dyst i ansawdd y data a ddarparwyd gennych mor hael yn ystod cyfnodau o bwysau mawr. Rydyn ni'n gobeithio y bydd yr adroddiad hwn yn gwneud i chi deimlo eich bod yn cael eich gwerthfawrogi a bod rhywun yn gwrandao arnoch chi ac y gall eich helpu yn eich gwaith a'ch uchelgeisiau.

Yn fwy penodol, **diolch i 10 aelod ein Grŵp Llywio** am drefnu eu rhwydweithiau'n wirfoddol, am gryfhau ein dealltwriaeth a'n dulliau, am lenwi'r holiadur, ac am fynychu cyfarfodydd a gweithdai. Roedd eich cefnogaeth yn amhrisiadwy.

Os cawsoch eich ysbrydoli gan y dull a ddefnyddiwyd ganddon ni a'ch bod yn awyddus i archwilio rhai o'r syniadau a'r offer sy'n sail iddo, rydyn ni wedi llunio canllaw adnoddau byr.

Dull Tri Gorwel Cyflwyniad [30 munud gan ei sylfaenydd](#).
Bydden ni hefyd yn [awgrymu archwilio adnoddau'r Fforwm Dyfodol Rhyngwladol \(IFF\)](#).

Deg Wyneb Arloesedd Fe wnaethon ni ei addasu'n sylweddol, ond fe gawson ni ein hysbrydoli gan [yr wynebau fel y'u diffiniwyd](#) gan Tom Kelley a Jonathan Littman.

Personas a theclynnau dylunio meddwl, fel mapio taith
Datblygodd IDEO [gardiau dulliau](#) ac adnoddau ar-lein eraill.

Methodoleg gynhyrchiol llyfr ar ddulliau a meddylfryd

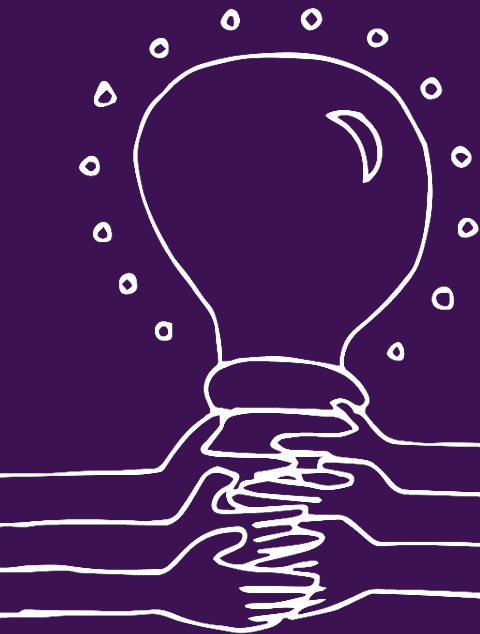
Aferion a gweithio cydweithredol Ewch i weld gwefan [Liberating Structures](#), maen nhw am ddim ac mae ganddyn nhw amrywiaeth o ddefnyddiau.

I gael rhagor o wybodaeth, cysylltwch â:

Stephanie Griffith, Rheolwr Arloesedd Gofal Cymdeithasol
Cymru: stephanie.griffith@gofalcymdeithasol.cymru

Alexis Palá, Cydymaith Ymchwil, Y Lab:
palaa@caerdydd.ac.uk

Babs Lewis, Uwch Reolwr Cymru Canlyniadau Pŵer Pobl:
babs.lewis@nesta.org.uk



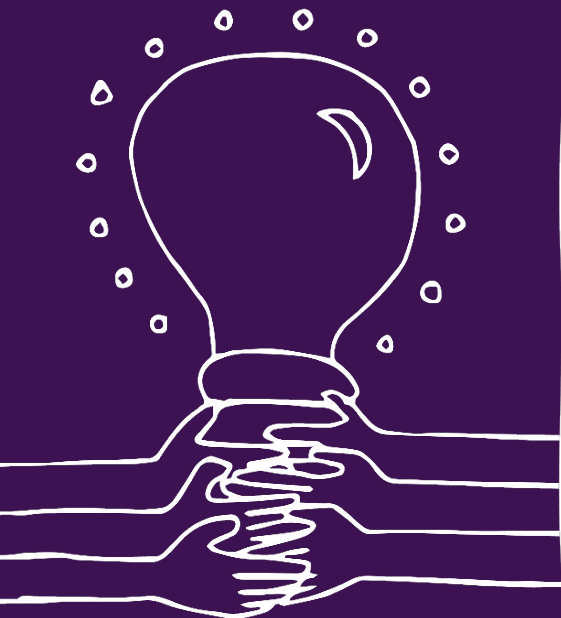
Dolenni yn y drefn maen nhw'n ymddangos (tudalen 1 o 2):

- Canlyniadau Pŵer Pobl yn Nesta: <https://peoplepoweredresults.org.uk/>
- Y Lab ym Mhrifysgol Caerdydd: <https://ylab.wales/>
- Cymru Iachach: <https://llyw.cymru/cymru-iachach-cynllun-hirdymor-ar-gyfer-iechyd-gofal-cymdeithasol>
- Arolygiaeth Gofal Cymru: <https://www.arolygiaethgofal.cymru/>
- Gofal Cymdeithasol Cymru: <https://gofalcymdeithasol.cymru>
- Deddf Gwasanaethau Cymdeithasol a Llesiant (Cymru) 2014: <https://gofalcymdeithasol.cymru/hyb/deddf-sswb>
- Deddf Llesiant Cenedlaethau'r Dyfodol 2015: <https://www.futuregenerations.wales/cy/about-us/future-generations-act/>
- Y Dull Tri Gorwel: <http://www.internationalfuturesforum.com/three-horizons>
- Deg Wyneb Arloesedd: <https://www.ideo.com/post/the-ten-faces-of-innovation>
- Cwestiynau a ofynnwyd ganddon ni:
- Prosiect SASCI: <https://www.lse.ac.uk/cpec/research/sasci>
- Ysgol Economeg a Gwyddor Gwleidyddiaeth Llundain: <https://www.lse.ac.uk/cpec/research/sasci>
- Blog Iansio:
<https://peoplepoweredresults.org.uk/gofal-cymdeithasol-cymru-ymchwil-defnyddiwr-i-ddeall-arloesi-ym-maes-gofal-cymdeithasol/>
- Taflen wybodaeth i gyfranogwyr: [Cymraeg UR Participant Pack.pdf](#)

Dolenni yn y drefn maen nhw'n ymddangos (tudalen 2 o 2):

- H3.Uni.org: <https://www.h3uni.org/practices/foresight-three-horizons/>
- Gwedd fwy o ganlyniadau ein gwaith tri gorwel: <https://ylab.wales/socialcareinnovation/resources>
- Amodau Canlyniadau Pŵer Pobl ar gyfer arloesi'n gyflym:
https://media.nesta.org.uk/documents/100_days_to_change_a_system_v8.pdf
- Model Agweddau Arloesedd OPSI: <https://oecd-opsi.org/facets-workshop/>
- Dec llawn o gardiau persona: <https://ylab.wales/socialcareinnovation/resources>
- Cyflwyniad 30 munud i'r Tri Gorwel: <https://www.youtube.com/watch?v=tHRyNnwiGz0>
- Adnoddau'r Fforwm Dyfodol Rhyngwladol: <https://www.internationalfuturesforum.com/transformational-innovation>
- Yr wynebau fel y'u diffiniwyd gan Kelly a Littman:
[http://goodreads.com/en/book/show/95656.The Ten Faces of Innovation](http://goodreads.com/en/book/show/95656.The_Ten_Faces_of_Innovation)
- Cardiau dulliau IDEO: <https://www.ideo.com/post/method-cards>
- Llyfr am ddulliau cynhyrchiol: <https://www.bispublishers.com/convivial-toolbox.html>
- Liberating Structures: <http://www.liberatingstructures.com/>

Deunyddiau a rennir



Dyma storfa o'r holl ddeunyddiau ategol y gallai fod eu hangen ar Ofal Cymdeithasol Cymru i barhau i wneud y gwaith hwn yn y dyfodol. Cysylltwch â'r fîm Arloesedd i gael mynediad.

Sefydlu'r Ymchwil Defnyddwyr

[Blog lansio \(Nesta / Y Lab\)](#)

[Gwybodaeth i Gyfranogwyr yr Ymchwil Defnyddwyr](#)

Deunyddiau'r Ymchwil Defnyddwyr

Canllaw'r Ymchwil Defnyddwyr

Holiadur yr Ymchwil Defnyddwyr

Deunyddiau Sesiynau'r Ymchwil Defnyddwyr

Dec Sleid Llawn yr Ymchwil Defnyddwyr

Allbynnau

[Personas](#)

[Tri Gorwel](#)

Ar gyfer tystiolaeth ategol

Dogfen Gorwel 1

Dogfen Gorwel 2

Data grŵp ffocws dienw

Bwrdd Miro gydag allbynnau amrwd