



Gofal Cymdeithasol **Cymru**  
Social Care **Wales**

# Arolwg 'Dweud Eich Dweud' y gweithlu 2024

## Crynodeb o ymatebion

Dyma grynodeb o ymatebion i arolwg 'Dweud Eich Dweud' y gweithlu 2024, a holodd weithwyr gofal cymdeithasol am bethau fel eu hiechyd a'u llesiant, tâl ac amodau, a beth maen nhw'n ei hoffi am weithio yn y sector.

Derbynion ni **5,024** o ymatebion wedi'u cwblhau, o amrywiaeth o rolau.

Mae'r adroddiad llawn yn rhannu'r canfyddiadau yn dri grŵp o swyddi – gweithwyr gofal, gweithwyr cymdeithasol a rheolwyr.

Roedd cyfanswm yr ymatebion i'r arolwg yn cynnwys:

- **3,307** o weithwyr gofal
- **838** o weithwyr cymdeithasol
- **461** o reolwyr
- **418** o swyddi eraill.

Gallwch ddysgu rhagor am yr ymchwil a chael mynediad at yr [adroddiad llawn yma](#).



# Demograffeg



Fe wnaethon ni ddarganfod bod:

y rhan fwyaf o weithwyr gofal cymdeithasol rhwng **55 a 59 oed**

**78 y cant** yn fenywaidd, and **21 y cant** yn wrywaidd

**75 y cant** yn Wyn, **13 y cant** yn Ddu, a **saith y cant** yn Asiaidd

**88 y cant** yn syth/heterorywiol, **tri y cant** yn hoyw neu'n lesbiaidd, a **tri y cant** yn ddeurywiol. Roedd hi'n well gan eraill beidio â dweud

**26 y cant** yn dweud bod ganddyn nhw gyflwr hirdymor sydd wedi para 12 mis neu fwy. O'r rhai â chyflwr hirdymor, dywedodd **66 y cant** ohonyn nhw ei fod yn effeithio ar eu gweithredu o ddydd i ddydd

**36 y cant** yn awgrymu eu bod yn ofalwr y tu allan i'r gwaith

**chwech y cant** yn dweud eu bod yn niwrowahanol

**39 y cant** yn dweud eu bod yn gallu siarad o leiaf ychydig o Gymraeg

**25 y cant** yn dweud eu bod yn gallu defnyddio'r Gymraeg yn y gwaith naill ai drwy'r amser neu'r rhan fwyaf o'r amser

**86 y cant** yn cael eu cyflogi gan sefydliad sy'n darparu gofal cymdeithasol, fel awdurdod lleol, corff trydydd sector neu gwmni preifat, a **saith y cant** yn cael eu cyflogi gan asiantaeth

**35 y cant** yn dweud eu bod yn aelod o undeb llafur, gyda'r rhan fwyaf ohonyn nhw'n aelod o Unsain/Unison (**24 y cant**) neu'r GMB (**pump y cant**).

# Recriwtio a chadw

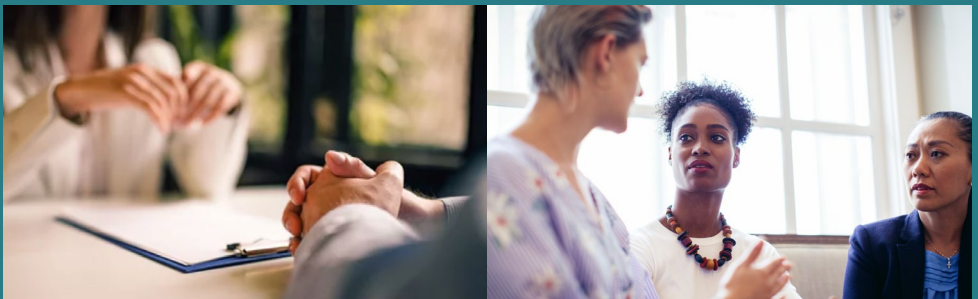


Fe wnaethon ni ddarganfod bod:

**69 y cant** wedi dechrau gweithio ym maes gofal cymdeithasol oherwydd eu bod am gael swydd a fyddai'n gwneud gwahaniaeth i fywydau pobl. Teimlai **45 y cant** y bydden nhw'n ei fwynhau, **37 y cant** y byddai'n addas i'w sgiliau, ac aeth **25 y cant** i'w rôl o ganlyniad i brofiad personol gofalu am rywun. Gallai ymatebwyr ddewis mwy nag un rheswm

**48 y cant** wedi dod i wybod am weithio ym maes gofal cymdeithasol trwy ffrindiau a theulu sy'n gweithio yn y sector, **31 y cant** trwy hysbysebu ar-lein, ac **11 y cant** trwy ffeiriau neu gwmnïau recriwtio

**25 y cant** yn anelu at adael y sector, ymhen **13 mis** ar gyfartaledd.



# Arweinyddiaeth, hyfforddiant a datblygiad



Fe wnaethon ni ddarganfod bod:

**47 y cant** eisiau  
rôl arwain yn y  
dyfodol

**60 y cant** o'r farn ei bod  
yn bosibl iddyn nhw  
ddod yn arweinydd

**37 y cant** wedi ceisio  
camu ymlaen yn y  
flwyddyn ddiwethaf

**87 y cant** wedi dweud bod ganddyn nhw ddigon o  
hyfforddiant i wneud eu swydd yn dda, ac **80 y cant** eu  
bod yn cael digon o hyfforddiant i gyflawni gofynion DPP

**47 y cant** yn teimlo bod  
angen mwy o hyfforddiant  
i symud ymlaen yn eu gyrfa

**65 y cant** yn teimlo nad  
oes ganddyn nhw unrhyw  
broblemau o ran cael  
gafael ar hyfforddiant sy'n  
gysylltiedig â gwaith.



# Bwlio, gwahaniaethu ac aflonyddu

Yma, rydyn ni'n cyflwyno canran y gweithwyr gofal cymdeithasol a ddywedodd eu bod wedi profi bwlio, aflonyddu a gwahaniaethu o wahanol ffynonellau yn y 12 mis diwethaf.

**Gan reolwyr:** Bwlio (**wyth y cant**), gwahaniaethu (**wyth y cant**), aflonyddu (**pedwar y cant**). O'r rhai a ddywedodd eu bod wedi profi unrhyw un o'r rhain gan reolwr, roedd **46 y cant** wedi rhoi gwybod amdano, dywedodd **pump y cant** fod cydweithiwr wedi rhoi gwybod amdano, a theimlai **24 y cant** o'r rhai a ddywedodd eu bod wedi rhoi gwybod bod eu pryder wedi'i drin mewn ffordd foddhaol.

**Gan gydweithwyr:** Bwlio (**wyth y cant**), gwahaniaethu (**pump y cant**) aflonyddu (**pedwar y cant**). O'r rhai a ddywedodd eu bod wedi profi unrhyw un o'r rhain gan gydweithiwr, roedd **57 y cant** wedi rhoi gwybod amdano, dywedodd **10 y cant** fod cydweithiwr wedi rhoi gwybod amdano, a theimlai **33 y cant** o'r rhai a ddywedodd eu bod wedi rhoi gwybod bod eu pryder wedi'i drin mewn ffordd foddhaol.

**Gan bobl maen nhw'n eu cynorthwyo neu eu teulu:** Bwlio (**pump y cant**), gwahaniaethu (**pump y cant**), aflonyddu (**saith y cant**). O'r rhai a ddywedodd eu bod wedi profi unrhyw un o'r rhain gan bobl maen nhw'n eu cynorthwyo neu eu teulu, roedd **73 y cant** wedi rhoi gwybod amdano, dywedodd **wyth y cant** fod cydweithiwr wedi rhoi gwybod amdano, a theimlai **44 y cant** o'r rhai a ddywedodd fod y mater wedi'i godi ei fod wedi'i drin mewn ffordd foddhaol.

Fe wnaethon ni hefyd ddarganfod bod **70 y cant** yn teimlo bod eu cyflogwr wedi gweithredu'n deg mewn penderfyniadau am symud ymlaen yn eu gyrfa a dyrchafu, yn gysylltiedig â nodweddion gwarchoddedig.

# Cyflog, telerau ac amodau

Fe wnaethon ni ddarganfod bod:

**68 y cant** yn hapus  
â'u telerau ac  
amodau

**46 y cant** yn  
anfodlon â'u tâl, gyda  
**35 y cant** yn fodlon

**11 y cant** yn cael eu cyflogi ar gcontract dim oriau.  
O'r rhai a oedd ar gcontract o'r fath, awgrymodd  
**65 y cant** y byddai'n well ganddyn nhw fod ar  
gcontract oriau sefydlog neu oriau rheolaidd

**42 y cant** yn teimlo eu bod yn 'byw'n gyfforddus' neu'n  
'gwneud yn iawn' yn ariannol, **32 y cant** 'dim ond yn llwyddo o  
drwch blewyn i dalu am bopeth angenrheidiol', a **23 y cant** yn ei  
chael hi'n 'eithaf' anodd neu'n 'anodd iawn' ymdopi'n ariannol

**59 y cant** naill ai'n ei chael hi'n 'llawer' neu 'ychydig' yn  
fwy anodd ymdopi'n ariannol o gymharu â'r llynedd, ac  
**11 y cant** naill ai 'ychydig' yn haws neu'n 'llawer' haws.



# Iechyd a Llesiant



Fe wnaethon ni asesu llesiant y gweithlu gan ddefnyddio [ONS4](#) – pedwar mesur sy'n cael eu defnyddio gan y Swyddfa Ystadegau Gwladol sy'n defnyddio graddfa rhwng sero a 10. Cymharon ni'r ymateb cyfartalog o'r arolwg hwn gyda chyfartaledd y DU ar gyfer pob mesur. Mae pob un o'r canfyddiadau isod yn waeth na [chyfartaledd y DU](#):

**Bodddhad â bywyd: 6.54**  
(Cyfartaledd y DU: 7.45)

**Mae bywyd yn werth chweil: 7.11** (Cyfartaledd y DU: 7.73)

**Hapusrwydd ddoe: 6.58**  
(Cyfartaledd y DU: 7.39)

**Gorbryder: 4.35**  
(Cyfartaledd y DU: 3.23)

Gofynnwn ni gwestiynau eraill am lesiant hefyd. Fe wnaethon ni ddarganfod:

bod **77 y cant** yn teimlo  
bod eu morâl yn dda

bod **57 y cant** yn teimlo  
eu bod yn cael trafferth  
peidio meddwl am y  
gwaith ar ôl gorffen

bod **41 y cant** yn teimlo  
bod ganddyn nhw  
ddigon o gefnogaeth i  
ddelio â straen

mai llwyth gwaith (**39 y cant**), gwaith papur neu faich gweinyddol (**33 y cant**), a phoeni am bethau'r tu allan i'r gwaith (**25 y cant**) oedd prif achosion straen

bod **52 y cant** wedi awgrymu eu bod wedi mynd i'r gwaith o leiaf ddwywaith yn ystod y flwyddyn ddiwethaf er eu bod mor sâl y dylen nhw fod wedi aros gartref.

# Amodau gweithio

Fe wnaethon ni ddarganfod bod:



**70 y cant** yn teimlo eu bod yn cael cefnogaeth gan eu rheolwr

**79 y cant** yn teimlo eu bod yn cael cefnogaeth gan eu cydweithwyr

**57 y cant** yn teimlo bod ganddyn nhw'r staff cywir i ddarparu gwasanaethau

**75 y cant** yn teimlo eu bod yn gallu bodloni anghenion y bobl maen nhw'n gofalu amdany'n nhw ac yn eu cynorthwyo.

Gofynnwn ni hefyd faint yr oedd pobl yn teimlo'u bod yn cael eu gwerthfawrogi gan y gwahanol grwpiau maen nhw'n rhyngweithio â nhw. Fe wnaethon ni ddarganfod bod:

**70 y cant** yn teimlo eu bod yn cael eu gwerthfawrogi gan eu rheolwr

**80 y cant** yn teimlo eu bod yn cael eu gwerthfawrogi gan eu cydweithwyr

**80 y cant** yn teimlo eu bod yn cael eu gwerthfawrogi gan y bobl maen nhw'n eu cynorthwyo

**57 y cant** yn teimlo eu bod yn cael eu gwerthfawrogi gan asiantaethau partner

**51 y cant** yn teimlo eu bod yn cael eu gwerthfawrogi gan y cyhoedd.

Cafodd yr arolwg hwn ei gynnal ar ran Gofal Cymdeithasol Cymru gan ymchwilwyr yn Bath Spa University a Buckinghamshire New University, a chydweithwyr o Gymdeithas Brydeinig y Gweithwyr Cymdeithasol (BASW).

## Ffynonellau:

- [cy.ons.gov.uk/peoplepopulationandcommunity/wellbeing/bulletins/measuringnationalwellbeing/april2022tomarch2023](https://cy.ons.gov.uk/peoplepopulationandcommunity/wellbeing/bulletins/measuringnationalwellbeing/april2022tomarch2023)