



Gofal Cymdeithasol **Cymru**  
Social Care **Wales**



# Ymagwedd strategol ar ddata gofal cymdeithasol yng Nghymru

Datganiad o Fwriad  
Strategol

Mawrth 2021



Noddir gan  
**Lywodraeth Cymru**  
Sponsored by  
**Welsh Government**

# Cyflwyniad

Ein huchelgais yng Nghymru yw y bydd pawb yn gallu cael at ofal a chymorth sy'n gwella'u llesiant ac sy'n cyflwyno'r deilliannau sy'n bwysig iddynt. Bellach, mae gennym gyfle unigryw am newid trawsffurfiol yn y ffordd rydym ni'n casglu, rheoli, cadw, dadansoddi a defnyddio data gofal cymdeithasol yn ogystal a gwybodaeth bellach fel iechyd i gefnogi'r uchelgais hon. Bydd gwell defnydd o ddata, fel rhan o'n sylfaen dystiolaeth, yn ein helpu i ddarparu gofal a chymorth mwy urddasol o ansawdd uwch i bobl Cymru. Mae'r data sydd ei angen arnom yn cynnwys data ansoddol a meintiol, i lywio'r wybodaeth sydd ei hangen arnom ar gyfer gwneud penderfyniadau da.

Mae **Deddf Gwasanaethau Cymdeithasol a Llesiant (Cymru) 2014**, **Deddf Llesiant Cenedlaethau'r Dyfodol (2015)** a **Chymru Iachach: Ein Cynllun Iechyd a Gofal Cymdeithasol (2018)** yn amlinellu'r egwyddorion ar gyfer system iechyd a gofal cymdeithasol mwy cysylltiedig yng Nghymru. Mae ein **Fframwaith Clinigol Cenedlaethol i Gymru hefyd** yn disgrifio creu System Dysgu Iechyd a Gofal sy'n seiliedig ar ddull wedi'i lywio gan ddata. Canfu **adolygiad gofal cymdeithasol oedolion - Cymru (2019)** gan y Swyddfa Rheoleiddio Ystadegau fylchau a materion ansawdd yn y maes hwn, gan godi'r cwestiwn o sut rydym yn ymgorffori mwy o ddiwylledd, craffu a thryloywder ar yr ystadegau swyddogol.

Mae'r egwyddorion hyn mewn deddfwriaeth a pholisi yn sylfeini ar gyfer y Datganiad Strategol hwn o Fwriad. Mae'n esbonio'r sail resymegol, y weledigaeth a'r amcanion strategol ar gyfer Strategaeth Data Gofal Cymdeithasol newydd i Gymru.



## Pam nawr?

Ym mhobman o'n cwmpas, mae chwyldro gwybodaeth newydd ar y gweill. O ganlyniad i ddatblygiadau mewn technoleg, mae faint o ddata sydd ar gael yn tyfu'n gyflym. Mae'r argyfwng iechyd cyhoeddus Covid-19 wedi codi disgwyliadau am ddata cyhoeddus ac ystadegau swyddogol ac eu rol i'n helpu ddeall y byd.

Nid yw'r sector cyhoeddus yn manteisio'n llawn ac yn gydlynedig eto ar y cyfleoedd hyn. Mae'n ddarlun cymysg, gyda rhai cydweithwyr eisoes yn defnyddio data yn fwy effeithiol, ond yn aml heb y cymorth, y fframweithiau, y disgyblaethau, yr offer a'r adnoddau priodol i wir lwyddo. Mae'r amser wedi dod i ddal i fyny yn hyn o beth a chyflwyno strategaeth data newydd ar gyfer gofal cymdeithasol yng Nghymru.

## Pwy sydd ynghlwm?

Crëwyd y Datganiad hwn gyda chymorth arweinwyr a sefydliadau ledled gofal cymdeithasol yng Nghymru a'i bartneriaid, gan gynnwys Llywodraeth Cymru, iechyd, awdurdodau lleol, mudiadau annibynnol a thrydydd sector, ac ymchwilwyr, ynghyd â phobl sydd wedi byw'r profiad o roi a derbyn gofal a chymorth. Ein hymrwymiad ffurfiol yw gweithio ar y cyd â chydweithwyr o bob rhan o'r sectorau iechyd a gofal i adeiladu strategaeth data gofal cymdeithasol gynhwysfawr a chynhwysol, a gweithio tuag at wasanaeth gofal cymdeithasol cryfach, wedi'i ymrymuso gan ddata, yng Nghymru.

Yng Nghymru, mae gennym gyfle i ddangos beth gall cenedl data-gyfoethog ei chyflawni ar ran ei dinasyddion, gyda gofal cymdeithasol yn chwarae rhan hanfodol. Y ddogfen hon yw'r cam nesaf wrth wireddu'r weledigaeth honno.

Hoffwn ddiolch i bawb sydd wedi ymwneud â'r gwaith hwn. Yn anad dim, hoffwn ddiolch i bobl sydd wedi rhannu'u profiad o dderbyn neu ddarparu gofal. Byddwn yn elwa ar eich profiad a'ch safbwyntiau lle bynnag y gallwn.



**Julie Morgan**

Y Dirprwy Weinidog Iechyd a  
Gwasanaethau Cymdeithasol



**Mick Giannasi**

Cadeirydd, Gofal Cymdeithasol  
Cymru

# Crynodeb Gweithredol

## Pam mae angen strategaeth ddata ar gyfer gofal cymdeithasol?

Bu datblygiadau sylweddol yn yr hyn sy'n bosibl drwy ddefnyddio data o ansawdd yn effeithiol. Bydd data yn ein helpu i ddiwallu anghenion pobl a chymunedau, a dylid cynnwys pawb sy'n ymwneud â chreu neu ddefnyddio data. Bydd gwneud hi'n haws i gasglu a defnyddio data yn gwella cynllunio a gwneud penderfyniadau am wasanaethau gofal. Bydd yn galluogi pobl sy'n byw yng Nghymru i gyfleu eu hanghenion yn well a chael gafael ar gyngor, gofal a chymorth gwell a mwy personol.

Ym mis Tachwedd 2020, cyhoeddwyd adroddiad darganfod fel cam cyntaf tuag at ddefnyddio data'n fwy effeithiol i sbarduno canlyniadau gofal cymdeithasol. Argymhelloddy dylid creu strategaeth ddata ar gyfer gofal cymdeithasol yng Nghymru er mwyn nodi un weledigaeth o sut y dylid casglu, rheoli, storio, dadansoddi a defnyddio data. Ein nod yw sicrhau'r canlyniadau gorau posibl wrth ymgysylltu â phobl yng Nghymru ynghylch sut y gellid defnyddio eu data er eu budd.

## Camau y byddwn yn eu cymryd

Gofynnwyd i Gofal Cymdeithasol Cymru arwain y gwaith o ddatblygu strategaeth ar gyfer data gofal cymdeithasol yng Nghymru, mewn cydweithrediad â Llywodraeth Cymru a rhanddeiliaid eraill. Byddwn yn gweithio tuag at fwy o ymgysylltu â'r cyhoedd; gwell penderfyniadau; creu diwylliant data cryf ac arweinyddiaeth ddata; gwell ymchwil a dadansoddi; rhannu data a chydweithio diogel, moesegol; safoni data; a gwella sgiliau data yn y gweithlu.

## Sut olwg sydd ar y system gofal cymdeithasol yng Nghymru o ganlyniad

Bydd strategaeth ddata yn ein harwain tuag at system o ofal personol, wedi'i gyd-gynllunio, gan ganolbwyntio ar atal. Mae data mwy cyson yn galluogi penderfyniadau dibynadwy wedi'u hategu gan dystiolaeth, sy'n cael ei hategu yn ei tro gan wella ymchwil a dadansoddi. Bydd perchnogaeth ac atebolrwydd yn y ffordd rydym yn defnyddio data. Bydd hyn i gyd yn bosibl diolch i weithlu sy'n cael ei alluogi gan ddata, a fydd â'r sgiliau a'r offer i greu a defnyddio data gwell.



# 1. Pam canolbwyntio ar ddata?

Mae'r ddogfen hon yn gosod y cyfeiriad ar gyfer strategaeth data gofal cymdeithasol i Gymru at y dyfodol ac mae'n adeiladu ar gyfnod o drafod ac ymgynghori, a gofnodom yn [Ymagwedd strategol at ddata gofal cymdeithasol yng Nghymru - Adroddiad ar y cam darganfod](#) ym mis Tachwedd 2020.

Gyda *data gofal cymdeithasol*, rydym yn golygu unrhyw wybodaeth a gesglir wrth ddarparu gwasanaeth gofal cymdeithasol, neu wrth baratoi ar gyfer gwneud hynny. Fe'i ategir gan wybodaeth a gesglir y tu allan i ddarparu gwasanaethau gofal cymdeithasol, megis yr wybodaeth sy'n ymwneud ag iechyd, addysg, tai, neu feysydd eraill. Mae'r wybodaeth yr ydym yn ymwneud â hi yn mynd y tu hwnt i niferoedd; mae'n ansoddol ac yn feintiol yn ôl natur, ac yn cael ei storio'n electronig, ar bapur, ac mewn cyfryngau eraill.

---

**Bu datblygiadau arwyddocaol yn yr hyn sy'n bosibl trwy defnyddio data yn effeithiol.** Mae technolegau digidol newydd, y rhyngwrwyd, a chynnydd sylweddol yn lefel y data sy'n cael ei greu a'i ddefnyddio bob dydd, yn newid cymdeithas.

---

**Bydd gwneud data yn flaenoriaeth yn ein helpu ni i fodloni anghenion pobl a chymunedau.** Mae cael data da yn helpu i wella gwasanaethau. Mae hyn yn arbennig o bwysig yn sgil argyfwng iechyd cyhoeddus COVID-19 a'i her i lawer o wasanaethau cyhoeddus, sefydliadau annibynnol a mudiadau'r sector gwirfoddol ac elusennol. Mae gwybodaeth gywir yn ein helpu i adnabod ymhle mae ar bobl angen help fel y gallwn ddefnyddio ein hadnoddau yn fwy effeithiol i ddarparu'r help hwnnw. Byddai data gwell yn ein gwneud yn fwy effeithiol fyth. Ond bydd angen mwy o amser, egni ac adnoddau i gael data gwell, mwy cywir.

---

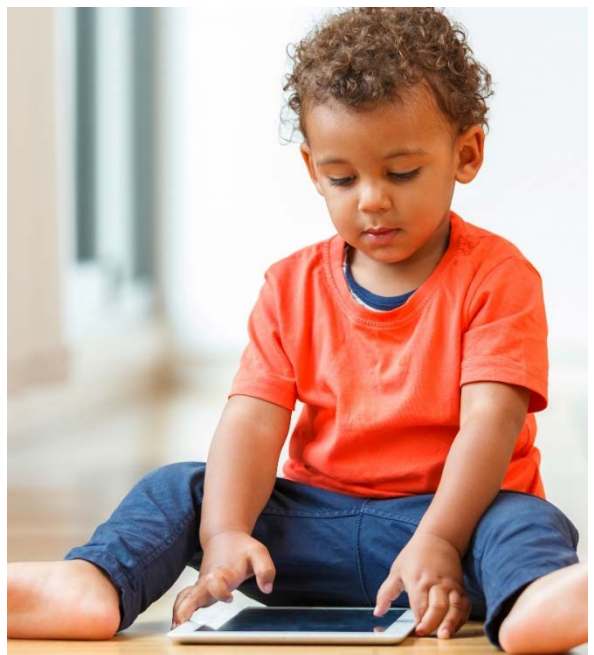
**Gallwn oll gyfrannu.** Trwy ddeall sut y gallwn rannu data yn ddiogel, byddwn yn cyfrannu at ein nodau ehangach ar gyfer iechyd a llesiant yng Nghymru. Mae hyn yn golygu bod rhaid i ni fod yn glir wrth esbonio i bobl yng Nghymru sut caiff eu data ei ddefnyddio a sut gallai gael ei ddefnyddio er eu lles nhw nawr ac i'r dyfodol.

---

---

**Gallwn a dylem ei gwneud hi'n haws casglu a defnyddio data gofal cymdeithasol.** Trwy ddadansoddi data i wella cynllunio a phenderfyniadau gofal, gallwn helpu ein gwasanaethau gyfateb i anghenion presennol ac anghenion y dyfodol yn well ar lefel lleol, rhanbarthol a cenedlaethol. Yn yr un modd, gallwn ddarparu data am bobl sy'n byw yng Nghymru iddyn nhw fel y gallant ei ddefnyddio i gyfleu eu hanghenion a chael at gyngor, cymorth a gofal gwell, mwy personol.

---



## 2. Ymhle bydd ffocws ein gweithredoedd?

Y Datganiad hwn o Fwriad Strategol yw'r cam cyntaf tuag at raglen waith gyda'r adnoddau a'r gefnogaeth i roi newid ar waith. Mae'r **Amcanion Strategol**, isod, yn disgrifio'r mathau o fentrau bydd y gwaith hwn yn mynd ar eu trywydd:

- 1 Trafod â'r cyhoedd** i ddeall eu barn am y defnydd o ddata
- 2 Cefnogi penderfyniadau gwell ynghylch blaenoriaethu data** i gyflawni'r deilliannau gorau i bobl yng Nghymru
- 3 Adeiladu diwylliant data cryf a noddi arweinyddiaeth** sy'n gwerthfawrogi ac yn mynegi gwerth data gofal cymdeithasol yn glir a defnyddio gwybodaeth i wneud penderfyniadau
- 4 Darparu cymorth ar gyfer gwella'r defnydd o'n data mewn ymchwil a dadansoddi**, fel y gall pob sefydliad sydd â diddordeb mewn gofal weithio gyda'i gilydd yn agosach i gynnal a rhannu dadansoddiadau fel y gall pob un ohonom ddeall beth all weithio
- 5 Galluogi rhannu data a chydweithredu'n ddiogel ac yn foesegol.** Gallai hyn gynnwys amlygu cyfleoedd rhannu, lleihau y straen o ddarparu a casglu data, can annog ailddefnyddio, gan ddileu rhwystrau rhag rhannu, a delio â phryderon. Hefyd, gallai gynnwys cydweithio mewn ffyrdd gwahanol a gwneud yn siŵr bod y systemau a ddefnyddiwn yn cydweithio'n dda
- 6 Cynyddu a gwella y data rydym ei angen i gydnabod a gweithredu ar anghyfartaledd mewn gofal cymdeithasol**, yn y ffordd mae pobl gyda gwahanol rinweddau gwarchoddedig yn derbyn gofal a chymorth, a sicrhau fod gofal cymdeithasol yn le diogel a teg i weithio i bawb.
- 7 Mabwysiadu'r un safonau ac egwyddorion dylunio** o ran y ffordd rydym yn casglu, yn defnyddio ac yn cynnal a chadw data. Os gwnawn bethau mewn ffyrdd tebyg, bydd ein data'n fwy cyson, o ansawdd uwch, ac yn haws ei ddefnyddio a'i gymharu.
- 8 Gwella sgiliau data ar draws gofal cymdeithasol** trwy nodi ac annog y sgiliau sy'n bwysig, a helpu pawb sy'n gweithio ym maes gofal cymdeithasol i ddefnyddio data a mathau eraill o dystiolaeth yn fwy effeithiol yn eu gwaith.



# 3. Ein gweledigaeth ar gyfer dyfodol data gofal cymdeithasol yng Nghymru

Os awn ar drywydd y mentrau hyn, beth fydd yn digwydd? Isod, mae gweledigaeth glir o sut olwg yr hoffem ei gweld ar y system gofal cymdeithasol yng Nghymru o ganlyniad i'r strategaeth data.

## Gofal wedi'i gyd-ddylunio, a'i bersonoli

Caiff gofal a chymorth eu teilwra i'r sawl sy'n eu derbyn. Mae pobl yn deall ac yn ymddiried yn y ffordd y caiff eu data ei ddefnyddio, a gallant weld pa mor effeithiol yw'r gwasanaethau a gânt a sicrhau eu bod yn gallu cyflawni'r deilliannau llesiant sydd bwysicaf iddynt. Nid oes angen iddynt ddarparu'r un wybodaeth drosodd a throsodd.

## Deilliannau integredig, gwell

Gall data gofal cymdeithasol gael ei gysylltu â data iechyd, tai, y sector gwirfoddol a mwy, gan greu un taith ddi-dor i'r defnyddiwr gwasanaeth a galluogi sefydliadau ar draws y system i addasu'u cymorth i'r person cyfan.

## Ffocws ar atal

Bydd sefydliadau lleol a chenedlaethol yn gallu amlgygu tueddiadau a phatrymau, a chasglu a defnyddio tystiolaeth i roi cymorth i bobl a theuluoedd cyn bod problemau'n gwaethygu. Gellir defnyddio tueddiadau i fodelu sefyllfaoedd yn y dyfodol, fel y gall gwasanaethau addasu i anghenion sy'n newid.

## Data cyson, penderfyniadau dibynadwy

Bydd data wedi'i safoni, sy'n gymaradwy ac o ansawdd uchel, yn cefnogi penderfyniadau ar bob lefel. Rydym yn deall beth sy'n digwydd ac ymhle, a pha mor dda mae pethau'n gweithio a draws y system, gan helpu i osgoi neu adnabod problemau yn fuan.

## Gweithlu wedi'i alluogi gan ddata

Bydd pobl sy'n gweithio ym maes gofal cymdeithasol yn gwybod pa ddata i'w gasglu a sut i'w ddefnyddio gael yr effaith mwyaf. Mae ein data ar y gweithlu'n ein helpu i ddeall y bobl sy'n darparu gofal a chymorth, annog gweithrediadau cyflogi teg a chyfartel, ac mae'n ein helpu i gynllunio at y dyfodol. Mae sefydliadau'n defnyddio data ar y cyd â phrofiad gweithwyr gofal i ateb y cwestiynau sy'n bwysig.

## Gwneud penderfyniadau gwybodus wedi'i ategu gan dystiolaeth

Bydd sefydliadau lleol a chenedlaethol yn defnyddio data cyfredol i ddatblygu achosion busnes seiliedig ar dystiolaeth, i ddeall heriau ac i dargedu buddsoddiad mewn data yn ddoeth.

## Gallu ymchwil cryfach

Bydd setiau data'n cael eu hintegreiddio, eu rheoli a'u storio'n well ledled Cymru, gan alluogi ymchwilwyr, rheoleiddwyr a llunwyr polisiâu i weld y 'darlun ehangach'. Gallant wneud argymhellion gwybodus am sut i wella gofal a chymorth a gofynion yny dyfodol.

## Perchenogaeth ac atebolrwydd ddiffiniedig

Rydym yn gwybod pa asiantaethau sy'n arwain ac yn cefnogi pob rhan o'r strategaeth ddata. Mae gennym arweinyddiaeth wybodus sy'n gwneud penderfyniadau pwrpasol ynghylch sut rydym ni'n defnyddio data.

### Dinesydd neu unigolyn sy'n defnyddio gofal a chymorth



Rwy'n teimlo bod fy llais yn cael ei glywed o'r diwedd. Rwy'n gallu cydgynhyrchu fy nghynllun gofal yn seiliedig ar fy anghenion, ac mae'r data sy'n cael ei gofnodi amdanaf yn cefnogi hynny. Gall unrhyw unigolyn newydd sy'n gweithio gyda fi ddefnyddio'r data hwn i gael trosolwg o bwy ydwyf fel unigolyn, nid dim ond fy anghenion, felly does dim rhaid i mi adrodd fy stori eto.

### Ymarferydd



Pan fyddaf yn dechrau cynorthwyo rhywun newydd, mae hanes gofal manylach ar gael i fi, sy'n fy helpu i ffurfio ein perthynas. Gallaf hefyd ddefnyddio'r rhyngwyneb sy'n haws ei ddeall a'i ddefnyddio i weithio gyda'r unigolyn rwy'n ei gynorthwyo, fel y gallwn gydwethio ar ei ganlyniadau tymor hir.

### Cyfarwyddwr Gwasanaethau Cymdeithasol



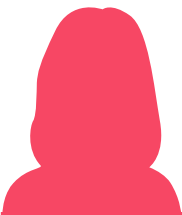
Rwy'n teimlo'n hyderus yn y data y gallaf gael ato, ac mae'n edrych yn iawn – mae'n cyfateb i'r cryfderau a'r heriau sy'n ein hwynebu. Gallaf ddefnyddio'r wybodaeth hon yn haws i gynllunio a chyllidebu'n effeithiol, ac rwy'n gwybod bellach ble y mae angen i mi fuddsoddi y gyflawni'r gwelliant mwyaf.

### Dadansoddwr Data



Mae offer dadansoddi data gwell ar gael i mi, sy'n golygu y gallaf awtomeiddio tasgau mwy cyffredin. Bellach, rwy'n treulio mwy o amser yn darparu dealltwriaeth ddyfnach o dueddiadau ac eithriadau, datblygu a defnyddio tystiolaeth, a defnyddio data i gefnogi achosion busnes ar gyfer newid.

### Rheoleiddwr



Mae'n haws o lawer i mi ddeall ansawdd gofal cymdeithasol yng Nghymru, oherwydd gallaf ymddiried yn y data sydd ar gael i mi ac rwy'n gwybod bod modd ei gymharu rhwng lleoedd. Mae hyn yn caniatáu i mi ganolbwyntio ar gefnogi arloesedd a gwelliant, megis trwy ddatblygu a rhannu arfer gorau.

### Lluniwr Polisiâu



Mae sefydliad arweiniol a enwyd ar gyfer data gofal cymdeithasol yng Nghymru, sy'n gweithredu fel brocer, arbenigwr a hyrwyddwr. Bellach, gallaf fodelu a rhagfynegi tueddiadau yn y dyfodol a defnyddio hyn i helpu'r sector i gynllunio a darparu gofal di-dor, wedi'i seilio ar leoedd sydd wedi'i alluogi'n ddigidol ac yn ymatebol i anghenion pobl.



## 4. Beth sy'n dod nesaf?

Rydym wrthi'n creu rhywbeth newydd a chyffrous ar gyfer gofal cymdeithasol yng Nghymru. Rydym am wahodd sefydliadau sy'n ymwneud â gofal cymdeithasol a phobl sydd wedi byw'r brofiad o dderbyn neu ddarparu gofal o bob rhan o Gymru i helpu creu a gweithredu'r strategaeth data hon. Byddwn yn parhau i siarad ac ymgysylltu â phobl ar draws y system ofal wrth i ni ddatblygu ein strategaeth, gan greu taith a diwylliant a fydd yn mynd â phawb sy'n ymwneud â'r sector gyda ni.

Bydd ein strategaeth newydd yn cynnig siarter, sy'n amlinellu'n fanylach ein hegwyddorion arweiniol a'n hamcanion i wella'r ffordd rydym ni'n defnyddio data gofal cymdeithasol ledled Cymru, i sicrhau bod y data hwn yn cael ei ddefnyddio i wella deilliannau llesiant pobl y mae angen gofal a chymorth arnynt, a gofawyr di-dal sydd angen cymorth. Rydym yn gwahodd y bobl hynny sydd wedi byw'r profiad o dderbyn neu ddarparu gofal i helpu creu a chefnogi'i hegwyddorion.

Rydym yn diolch i'r rheiny sydd eisoes wedi cymryd rhan mewn llywio'r gwaith hwn ac edrychwn ymlaen at fwy o ymgysylltu wrth i ni symud ymlaeni wireddu yr uchelgais. Caiff ein llwyddiannau eu mesur yn gyfunol yn hytrach nag yn unigol, ar sail pa mor dda rydym yn gweithio gyda'n gilydd. A thrwy gydol ein gwaith, byddwn yn parhau i ganolbwyntio ar y mesur pwysicaf oll: gwella'r deilliannau a'r profiadau i'r bobl sy'n rhoi ac yn derbyn gofal a chymorth.



# Manylion cyswllt

## Gofal Cymdeithasol Cymru

South Gate House  
Wood Street  
Caerdydd CF10 1EW

Ffôn: 0300 3033 444

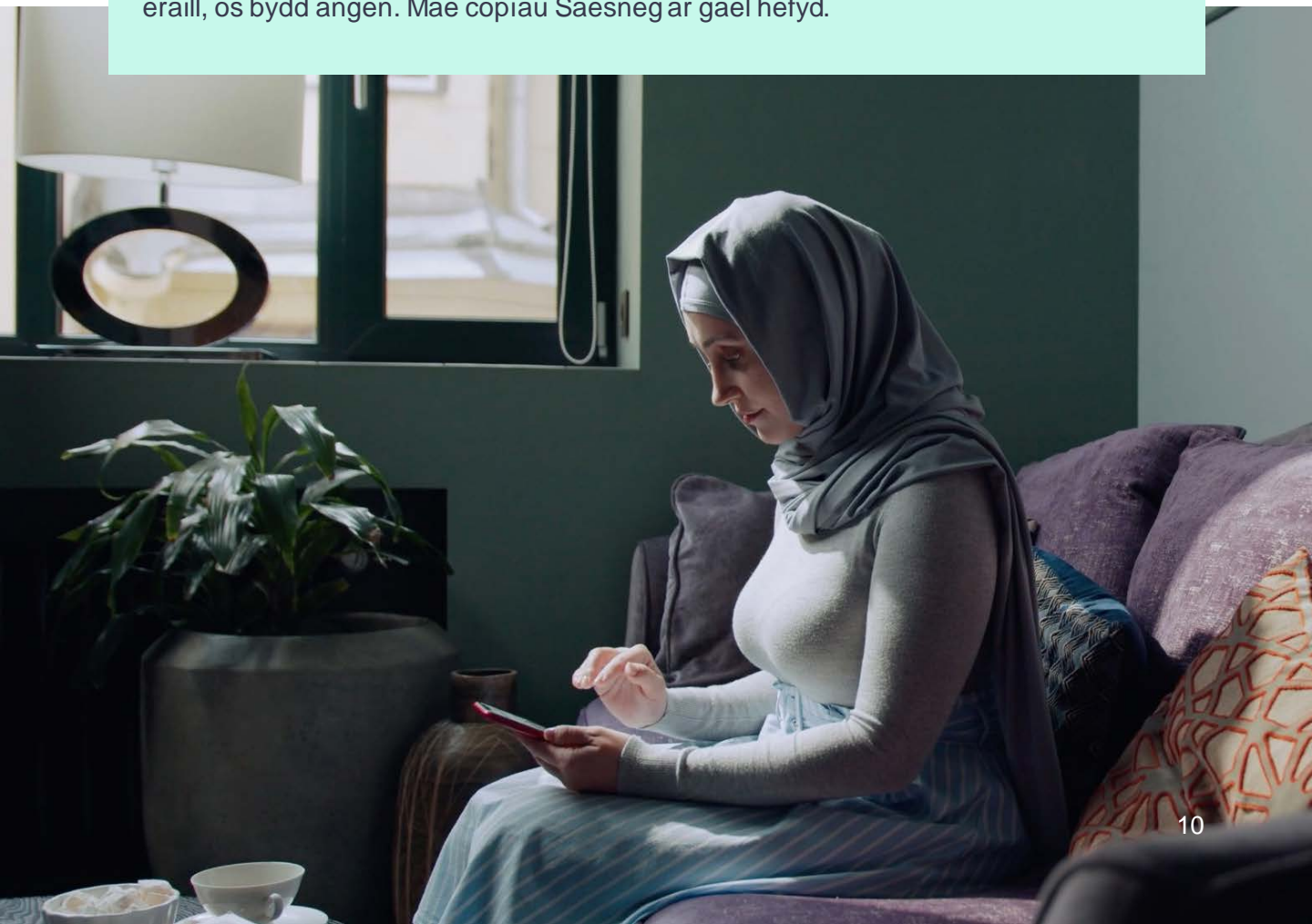
Minicom: 029 2078 0680

E-bost: [gwybodaeth@gofalcymdeithasol.cymru](mailto:gwybodaeth@gofalcymdeithasol.cymru)  
[gofalcymdeithasol.cymru](http://gofalcymdeithasol.cymru)

© 2021 Gofal Cymdeithasol Cymru

Cedwir pob hawl. Ni chaniateir atgynhychu unrhyw ran o'r cyhoeddiad hwn, ei storio mewn system adalw na'i drosglwyddo mewn unrhyw ffurf na thrwy unrhyw fodd heb ganiatâd ysgrifenedig Gofal Cymdeithasol Cymru ymlaen llaw. Dylai ymholiadau ynghylch atgynhychu'r tu hwnt i'r cwmpas a ganiateir yn benodol o dan y gyfraith gael eu hanfon at Brif Weithredwr Gofal Cymdeithasol Cymru yn y cyfeiriad uchod.

**Fformatau eraill:** Mae'r ddogfen hon ar gael ar ffurf testun mawr neu mewn fformatau eraill, os bydd angen. Mae copïau Saesneg ar gael hefyd.





Gofal Cymdeithasol **Cymru**  
Social Care **Wales**

